

begirada

84

maiatza
2022

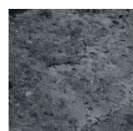
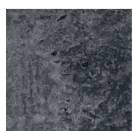
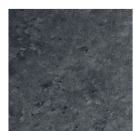
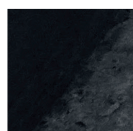
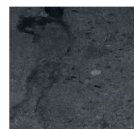
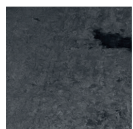
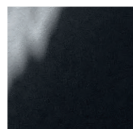
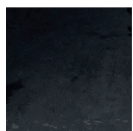
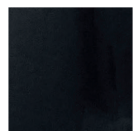
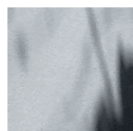
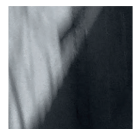
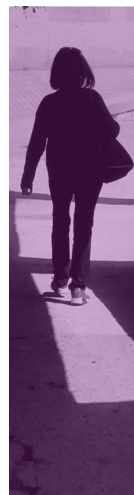
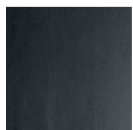
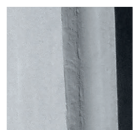
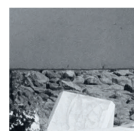


Photo by Orlando Imperatore, used under CC BY-NC-SA 2.0 / Cropped and desaturated from original

Lege-gordailua BI-1163-05

ikus
pegi

Immigrazioaren
Euskal Behatokia
Observatorio Vasco
de Inmigración



ATZERRITAR JATORRIKO BIZTANLEAK EAE-N 2022

Begirada honetan 2022ko urtarrilaren 1ean EAEn erroldatuta zeuden atzerriar jatorriko biztanleen datuak aurkezten ditugu, Estatistika Institutu Nazionalak (EIN) argitaratutako erroldaren behin-behineko aurrerapenarekin bat. Horren bidez, 2021eko abuztuko 81. Begiradako datuak eguneratu ditugu.

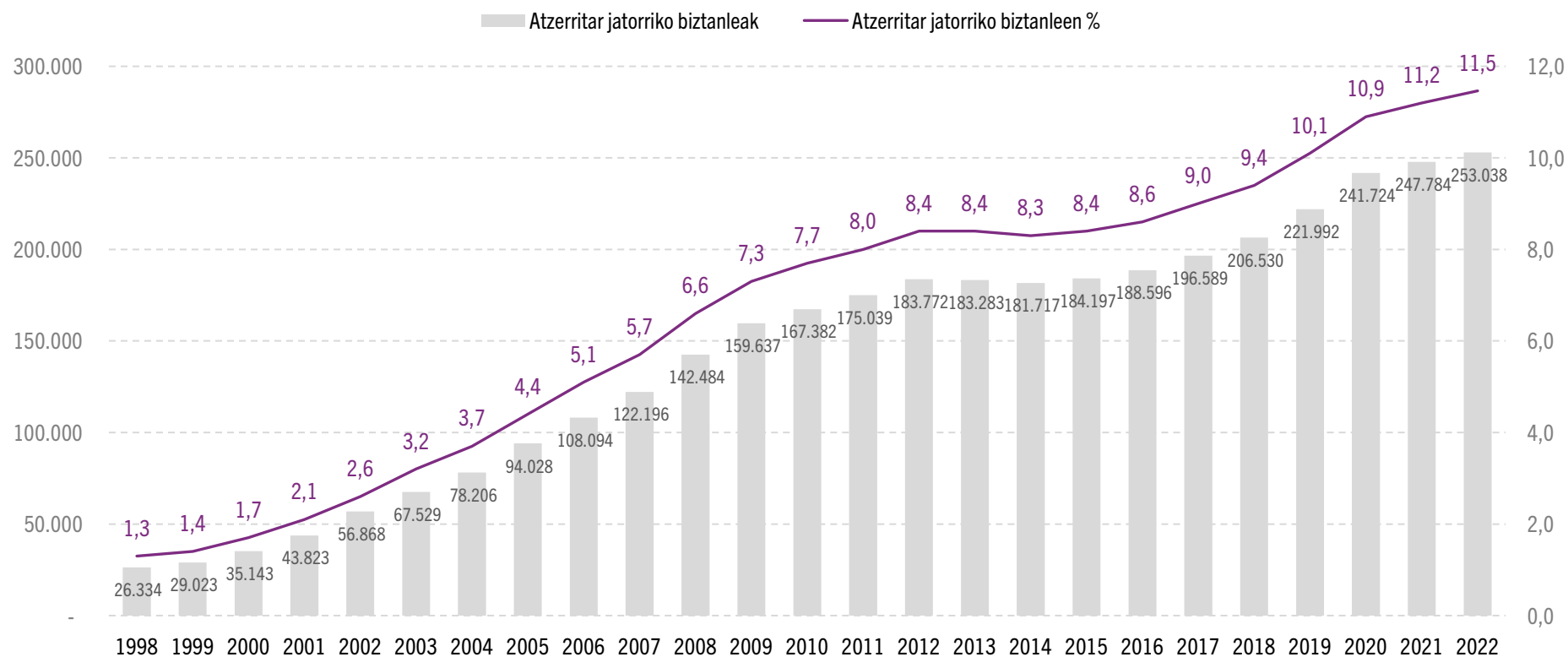
Alarma-egoera adierazi eta bi urte geroago, datuek islatzen dute EAerako migrazio-fluxuek oraindik badutela COVID-19aren eragina. 2022ko urtarrilaren 1ean Euskadin atzerriar jatorriko 253.038 pertsona zeuden erroldatuta, hau da, Euskadiko biztanleria osoaren % 11,5.

EINk argitaratutako erroldako behin-behineko datuen arabera (1. grafikoa), 2022ko urtarrilaren 1ean Euskal Autonomia Erkidegoan (aurrerantzean EAE) 2.207.201 pertsona zeuden erroldatuta guztira, eta horietatik 253.038 atzerrian jaio ziren, hau da, % 11,5.

Alderaketa gisa, 1998. urtearen hasieran EAEn atzeritar jatorriko 26.334 pertsona zeuden erroldatuta. Beraz, bi hamarkadatan erkidegoan bizi diren migratzaileen kopuruak gora egin du 230.000 pertsona inguruan.

1. grafikoa

EAEn bizi diren atzeritar jatorriko biztanleak (absolutuak eta %), 1998-2022 aldian



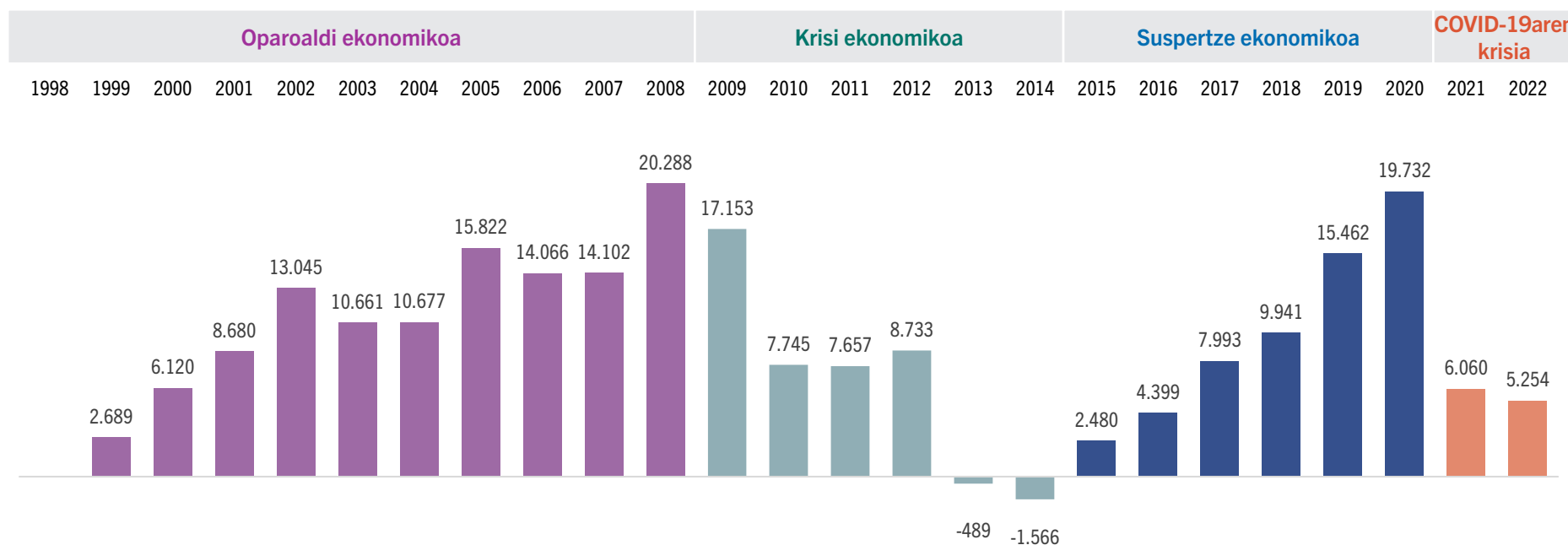
Iturria: geuk egina, EINren datuak oinarri hartuta.

Migrazio-mugimenduen bilakaeran sakonduta, 2. grafikoak islatzen du zein izan den atzerritar jatorriko biztanleriaren urtetik urterako hazkuntza. Ikusten denez, konstantea izan beharrean hazkuntza-aldiak eta moteltze-etapak edo geldialdiak txandakatu dira, eta lau fase edo une desberdin bereiz daitezke¹.

Azken datuen arabera, EAerako fluxuek oraindik ere pandemiaren eragina dute, eta horri COVID-19 fasea deitzen diogu. Azken urtean erroldatuta dauden atzerritar jatorriko pertsonen kopuruak gora egin du, baina soilik 5.254 inguruan. Zifra hori testuinguruan jartzeko, horrek % 73,4ko atzerapena dakar 2019an soilik heldu ziren pertsonen kopuruari begira, eta %13,3koa aurreko urteko datuen aldean.

2. grafikoa

Atzerritar jatorriko biztanleriaren urtetik urterako hazkuntzaren bilakaera EAEn (absolutuak), 1998-2022



Iturria: geuk egina, EINren datuak oinarri hartuta.

¹ Faseei buruzko informazio gehiagorako kontsultatu “81. Begirada: atzerritar jatorriko biztanleak EAEn 2021”, 2021eko abuztukoak.
<https://www.ikuspegi.eus/documentos/panoramicas/pan81eusOK.pdf>

Nazionalitateari dagokionez, 3. grafikoak islatzen du nolakoa izan den EAEn erroldatutako atzerritar jatorriko eta atzerriko nazionalitateko biztanleriaren datuen bilakaera. 1998 eta 2012 artean bi adierazle horiek antzeko bilakaera izan zuten, eta erkidegora heltzen ziren pertsona gehienak migratzaile berriak ziren, hau da, oraindik jatorrizko herrialdeko nazionalitatea zuten.

Joera hori aldatu egin zen krisi ekonomikoarekin, eta heldueretan atzerapena gertatu zen. Horrekin batera, lehen urteetan heldu ziren pertsonak Espainiako nazionalitatea lortu zuten. Bi prozesu

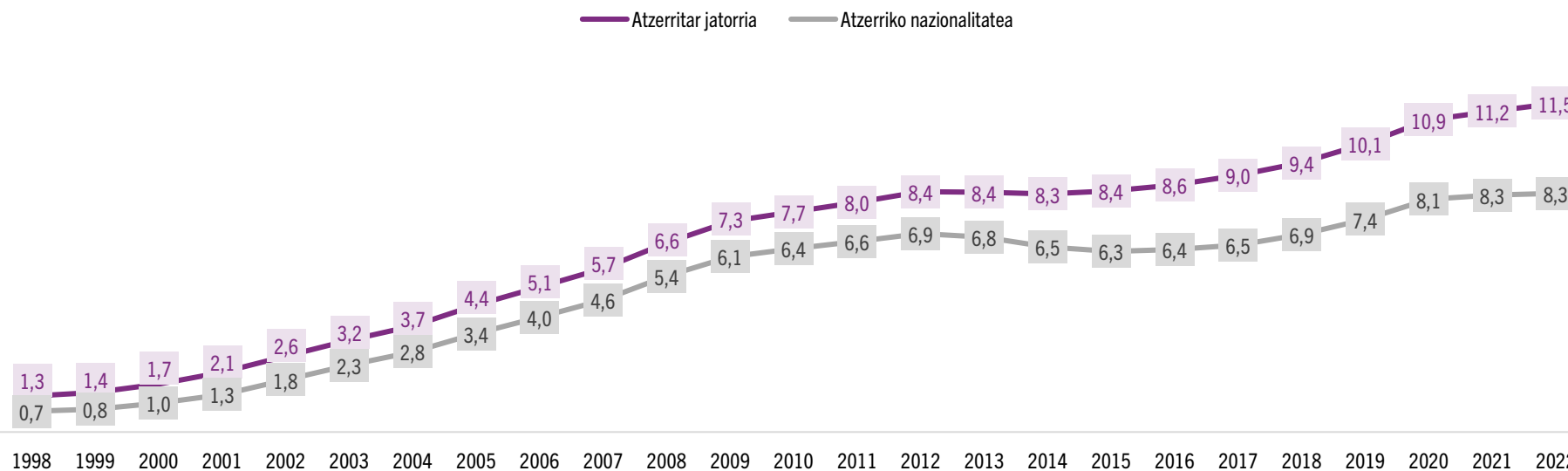
horiek bat egitearen ondorioa izan zen bi datuen arteko aldea handitzea, eta maximoa 2022an jaso zen, 3,2 puntuko aldearekin.

Atzeraldialdi ekonomikotik irten ondoren eta migrazio-fluxuak berraktibatzean (2015-2020), berriro egin zuen gora atzerritar jatorriko eta atzerriko nazionalitateko biztanleriaren ehunekoak. Bi ehunekoek gora egin izanak adierazten du urte horietan heltzen ziren pertsonak migratzaile berriak zirela, hau da, oraindik ezin izan zutela lortu Espainiako nazionalitatea.

2022ko urtarrilaren 1ean, EAEn erroldatutako pertsonen % 8,3k atzerriko nazionalitatea zuten, eta % 11,5 atzerrian jaio ziren, euren egungo nazionalitatea edozein izanda ere. Pandemiaren ondorioz, badirudi krisi ekonomikoan bizitakoaren antzeko egoeran gaudela: migrazio-fluxuak murriztu egin dira, baina geroz eta pertsona gehiago ari dira lortzen Espainiako nazionalitatea.

3. grafikoa

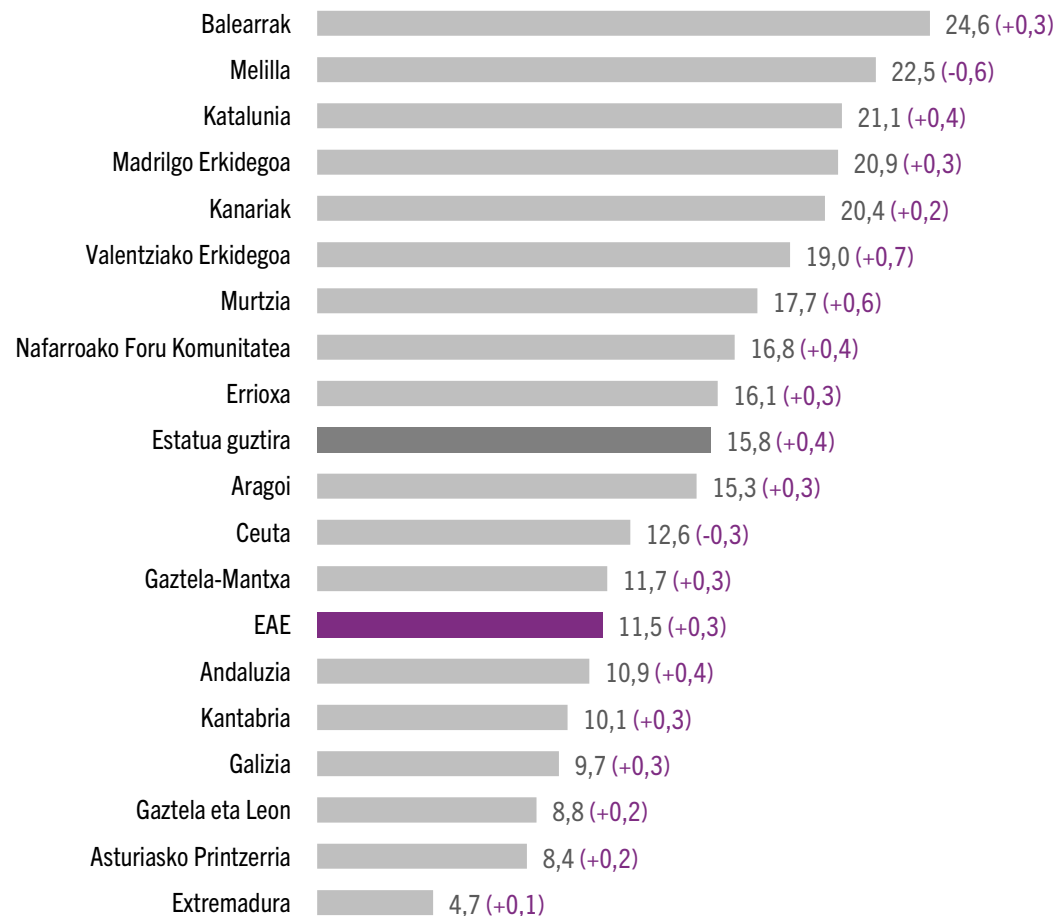
Atzerritar jatorriko eta atzerriko nazionalitateko biztanleriaren bilakaera EAEn (%), 1998-2022



Iturria: geuk egina, EINren datuak oinarri hartuta.

4. grafikoa

Atzeritar jatorriko biztanleak autonomia-erkidegoko eta 2021arekiko aldeak, (%)



Iturria: geuk egina, EINren datuak oinarri hartuta.

EAEko egoera alderatzen badugu (% 11,5) gainerako autonomia-erkidegoekin (4. grafikoa), EAE atzeritar jatorriko biztanleen tasa txikiena duten erkidegoen artean dago, eta Estatuko batezbestekoaren azpitik dago (% 15,8). Ehuneko handiena dutenak honako hauek dira: Melilla (% 22,5), Madril (% 20,9), Kanariak (% 20,4) eta Mediterraneoko erkidegoak, hau da, Balearrak (% 24,6), Katalunia (% 21,1) eta Valentziako Erkidegoa (% 19,0).

Azken urteko bilakaerari dagokionez, Valentziako Erkidegoa (+% 0,7) eta Murtzia (+% 0,6) izan dira atzeritar jatorriko biztanleriaren hazkuntza handiena izan dutenak, Estatuko batezbestekoaren gainetik (+% 0,4). Bestalde, 2021 eta 2022 artean atzeritar jatorriko pertsonen tasak behera egin du Ceutan (% 0,3) eta Melillan (-% 0,6).

1. taula

Biztanleria guztia, bertakoa nahiz atzerritar jatorrikoa, EAEn eta lurralde historikoetan (absolutuak eta %), 2022

	Biztanleria guztira	Bertako biztanleria	Atzerritar jatorriko biztanleria				
			Guztira	Bizt. osoaren %	Emakumeak	Gizonak	Emakumeen %
Araba	334.304	289.306	44.998	13,5	22.950	22.048	51,0
Bizkaia	1.148.880	1.024.114	124.766	10,9	65.953	58.813	52,9
Gipuzkoa	724.017	640.743	83.274	11,5	43.449	39.825	52,2
EAE	2.207.201	1.954.163	253.038	11,5	132.352	120.686	52,3

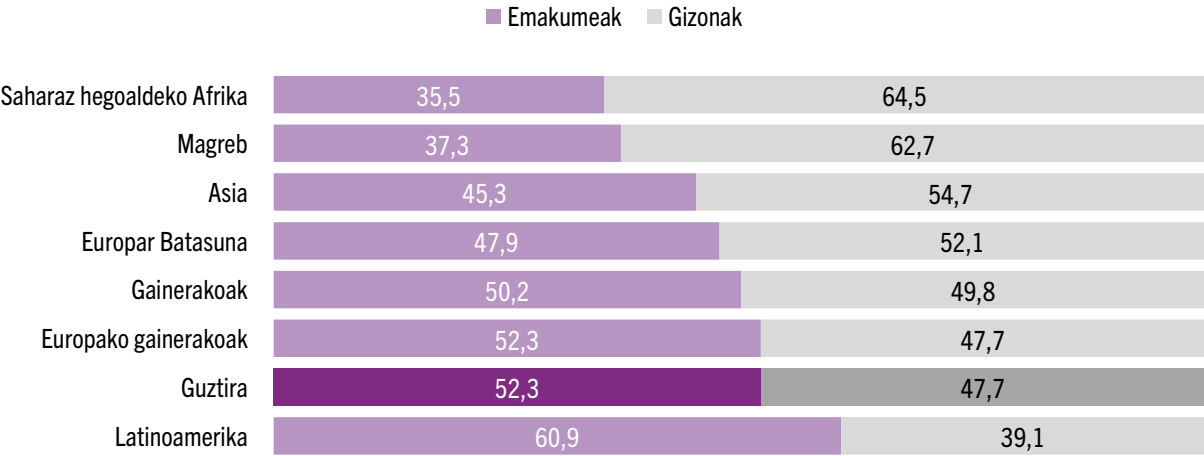
Iturria: geuk egina, EINren datuak oinarri hartuta.

Lurralde historikoen arabera (1. taula), Arabako biztanleriaren % 13,5 atzerrian jaiotakoa da eta atzerritar jatorriko biztanleriaren ehuneko handiena du erroldatuta; ehuneko bi puntutan gainditzen du EAEko batezbestekoa. Arabaren ondoren, Gipuzkoa (% 11,5) da atzerritar jatorriko biztanleriaren ehuneko handiena duen bigarren lurraldea, eta ondoren Bizkaia (% 10,9).

Kolektiboen sexuaren araberako banaketari dagokionez (5. grafikoa), atzerritar jatorriko biztanlerian emakume gehiago daude, gutxiatik, erroldatutako atzerritar jatorriko pertsonen % 52,3 baitira. Hala ere, ehuneko hori aldatu egiten da nabarmen jatorrizko eremuaren arabera. Beraz, nahiz eta Saharaz hegoaldeko Afrika (% 35,5), Magreb (% 37,3) eta neurri txikiagoan Asia (% 45,3) bezalako eremuetan kolektibo handiena gizonena den, Latinoamerika (% 60,9) bezalako eremuetan emakumeak dira nagusi.

5. grafikoa

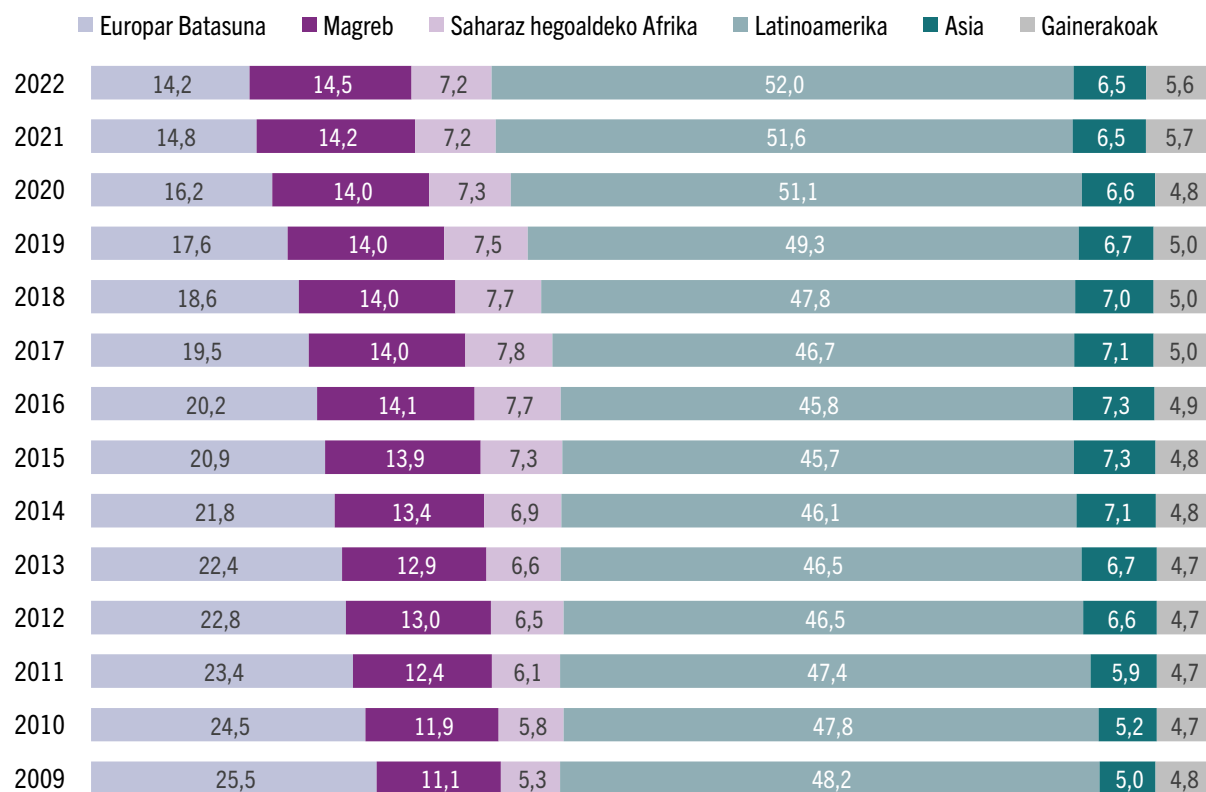
Atzerritar jatorriko biztanleen banaketa eremu geografikoaren eta sexuaren arabera (%), 2022



Iturria: geuk egina, EINren datuak oinarri hartuta.

6. grafikoa

EAEko biztanleria atzerritarren osaera eremu geografikoen arabera (%), 2009-2022



Iturria: geuk egina, EINren datuak oinarri hartuta.

EAEko migrazio-fluxuen aniztasuna islatuta dago erkidegoan bizi diren jatorrien aniztasunean (6. grafikoa). Gaur egun, atzerritar jatorriko pertsonen erdia baino gehiago Latinoamerikan jaio dira (% 52,0), % 14,5 Magreben eta % 14,2 Europar Batasunean. Hiru eremu nagusi horiez gain, atzerritar jatorriko pertsonen % 7,2 Saharaz hegoaldeko Afrikan jaio dira, eta % 6,5 Asian.

Azken urteetan, Latinoamerika izan da, modu sistematikoan, erkidegoko jatorri-eremu nagusia, eta tarte handia atera die gainerakoei. Hori ulertzeko Euskadiko ekonomia eta migratzaileek bertan sartzeko topatzen dituzten aukerak ulertu behar dira, bereziki pertsonen zaintzarekin, etxeko lanarekin eta ostalaritzarekin lotutako sektoreetan.

Bilakaeraren ikuspegitik (7. grafikoa), 2008ko krisi ekonomikoaren aurrean gehien hazi ziren jatorri eremuak Europar Batasuna eta bereziki Latinoamerika izan ziren. Atzeraldi ekonomikoaren ondorioz, migrazio-fluxuak moteldu egin ziren oro har, salbuespenekin, adibidez Magreb eta Asiako biztanleak, gora egin baitzuten. Adierazle makroekonomikoen hobekuntzarekin batera migrazio-fluxuak berraktibatu ziren, batez ere Latinoamerikatik.

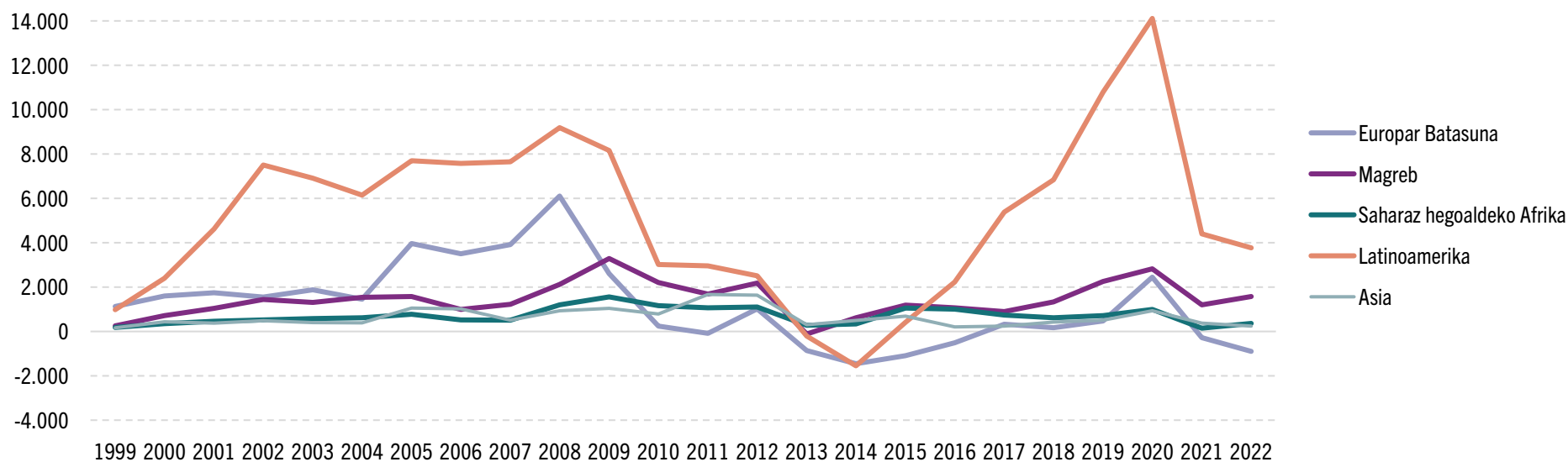
Azken urteetan, COVID-19ak eta hark eragindako krisiak eragin argia izan dute migrazio-mugimenduetan eta heldueren fluxuan. Hala ere, eragin hori ez da parekoa izan, eta ez die berdin eragin jatorri guztiei. Pandemiaren aurretik termino absolutuetan gehien hazten ziren bi eremuek, Latinoamerika

eta Magreb, hazten jarraitu dute, baina erritmo nabarmen txikiagoan. 2019 eta 2020 artean EAEn errolatutako jatorri latinoamerikarreko pertsonen kopuruak gora egin bazuen 14.116 pertsona inguruan, 2021eko eta 2022ko urtarilaren artean gorakada hori soilik 3.772 pertsonakoa izan da, duela bi urte baino % 73,3 gutxiago. Magreben kasuan, atzerakada hori txikiagoa izan da, % 44,1ekoa.

Edonola ere, pandemiak gehien eragindako jatorria Europar Batasuna izan da. Izan ere, pandemiaren testuinguruan, EAEn bizi diren Batasuneko pertsonen kopuruak behera egin du: 2020ko urtarilaren 1ean 37.017 ziren, eta, 2022an, 35.842.

7. grafikoa

Eremu geografiko nagusien urtetik urterako hazkundearen bilakaera (absolutuak), 1999-2022



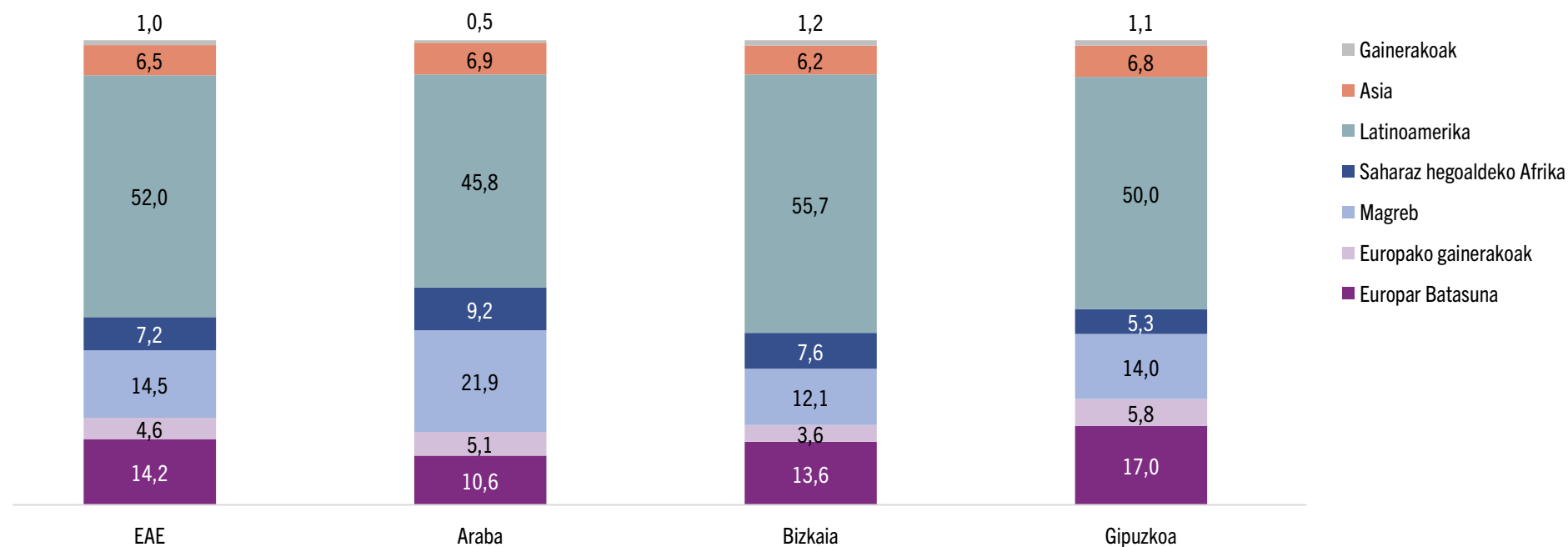
Iturria: geuk egina, EINren datuak oinarri hartuta.

Datu horiek aztertzen baditugu lurralde historikoen arabera, Latinoamerika da, hiru kasuetan, jatorri-eremu nagusia. Hala ere, hortik aurrera egoera aldatu egiten da lurraldearen arabera (8. grafikoa). Alde batetik, Bizkaia eta Gipuzkoaren kasuan, Batasuneko biztanleria bigarren postuan dago (% 13,6 eta % 17,0 hurrenez hurren), eta ondoren Magreb.

Bestalde, Arabaren kasuan, lurraldeak EAE osoaren antzeko osaera du: Latinoamerika da jatorri nagusia, eta, jarraian, Magreb eta Europar Batasuna. Araban ikusten dugu kolektibo magrebtarrak pisu erlatibo handiagoa duela (% 21,9).

8. grafikoa

Atzerritar jatorriko biztanleriaren osaera EAEn eta lurralde historikoetan, eremu geografikoen arabera (%), 2022



Iturria: geuk egina, EINren datuak oinarri hartuta.

Jatorrizko herrialdeen arabera, erkidegoan gaur egun presentzia handiena duten jatorriak Maroko, Kolonbia eta Nikaragua dira (2. taula). Hamar garrantzitsuenen artean Latinoamerikako zortzi daude (Kolonbia, Nikaragua, Bolivia, Venezuela, Ekuador, Honduras, Paraguai eta Peru), Batasuneko bat (Errumania) eta Afrikako bat (Maroko).

Lurralde historikoen arabera, irizpidea antzekoa da, baina alde batzuekin. Araban Maroko eta Kolonbia dira jatorri nagusietako bi, eta hirugarren postuan Aljeria dago. Bizkaian egoera antzekoa da: Kolonbia eta Maroko dira bi jatorri nagusiak, Bolivia eta Errumaniatik urrun. Gipuzkoa da EAE osoaren antzik handiena duen lurraldea: Maroko, Nikaragua eta Kolonbia dira hiru jatorri nagusiak.

Azken urteko gorakadari dagokionez, Kolonbia (+1.499), Maroko (+1.253), Venezuela (+775), Peru (+322) eta Honduras (+306) izan dira termino absolutuetan gehien hazi diren jatorriak. Bestalde, nahiz eta atzerriko jatorri nagusietako bi izan, Errumania (-636) eta Nikaraguako (-70) errolatutako pertsonen kopuruak behera egin du. Errumaniaren kasuan, bigarren urtez jarraian jaitsi da errolatutako pertsonen kopurua.

2. taula

Hamar jatorrizko herrialde nagusiak EAEn eta lurralde historikoetan eta bilakaera (absolutuak eta %), 2021-2022


EAE					Araba				Bizkaia				Gipuzkoa			
		Guztira	Osoaren %	2021-22		Guztira	Osoaren %	2021-22		Guztira	Osoaren %	2021-22		Guztira	Osoaren %	2021-22
1	Maroko	29.701	11,7	1.253	Maroko	6.957	15,5	193	Kolonbia	15.378	12,3	693	Maroko	9.774	11,7	360
2	Kolonbia	28.675	11,3	1.499	Kolonbia	6.940	15,4	448	Maroko	12.970	10,4	700	Nikaragua	7.513	9,0	-19
3	Nikaragua	15.070	6,0	-70	Argelia	2.447	5,4	144	Bolivia	9.765	7,8	21	Kolonbia	6.357	7,6	358
4	Errumania	14.913	5,9	-636	Pakistan	1.717	3,8	79	Errumania	8.746	7,0	-398	Honduras	5.437	6,5	219
5	Bolivia	12.181	4,8	44	Peru	1.665	3,7	84	Nikaragua	7.124	5,7	-54	Errumania	4.888	5,9	-126
6	Venezuela	10.971	4,3	775	Venezuela	1.639	3,6	139	Venezuela	6.832	5,5	489	Ekuador	3.615	4,3	55
7	Ekuador	9.110	3,6	151	Ekuador	1.556	3,5	29	Paraguai	5.994	4,8	65	Portugal	3.118	3,7	-116
8	Honduras	8.513	3,4	306	Nigeria	1.523	3,4	39	Ekuador	3.939	3,2	67	Argentina	2.969	3,6	147
9	Paraguai	7.982	3,2	51	Paraguai	1.490	3,3	-11	Peru	3.636	2,9	155	Frantzia	2.770	3,3	-34
10	Peru	7.465	3,0	322	Brasil	1.472	3,3	0	Brasil	3.568	2,9	-53	Pakistan	2.606	3,1	114
	Guztira 10	144.581	57,1	3.695	Guztira 10	27.406	60,9	1.144	Guztira 10	77.952	62,5	1.685	Guztira 10	49.047	58,9	958
	Gainerakoa	108.457	42,9	1.559	Gainerakoa	17.592	39,1	370	Gainerakoa	46.814	37,5	473	Gainerakoa	34.227	41,1	624
	Guztira	253.038	100,0	5.254	Guztira	44.998	100,0	1.514	Guztira	124.766	100,0	2.158	Guztira	83.274	100,0	1.582

Iturria: geuk egina, EINren datuak oinarri hartuta.

Laburbilduz

- 2022ko urtarrilaren 1ean, Euskal Autonomia Erkidegoan atzeritar jatorriko 253.038 pertsona inguru zeuden errolatuta, hau da, biztanleria osoaren % 11,5.
- COVID-19aren ondorioz alarma-egoera adierazi eta bi urte geroago, EAerako migrazio-fluxuek geldirik jarraitzen dute. 2022an, errolatutako atzeritar jatorriko pertsonen kopuruak gora egin du 5.254 pertsonatan, pandemia aurreko aldian (2019n baino % 73,4 gutxiago) eta aurreko urtean (%13,3 gutxiago) baino kopuru txikiagoa.
- Ezaugarri soziodemografikoen arabera, EAerako fluxuetan emakumeak (% 52,3) gehiago dira gizonak baino (% 47,7). Jatorrietan alde handiak daude: nahiz eta Latinoamerikan emakumeak diren nagusi (% 60,9), Saharaz hegoaldeko Afrikan (% 35,5) eta Magreben (% 37,3) gizonak dira nagusi.
- Latinoamerika (% 52,0) da atzerriko jatorri nagusia erkidegoan, eta ondoren Magreb (% 14,5) eta Europar Batasuna (% 14,2). Alde horretatik, hiru eremuek (eta bereziki erkidegoak) COVID 19aren eragin nabarmena izan dute.
- Jatorrizko herrialdeen arabera, Maroko (% 11,7) eta Kolonbia (% 11,3) dira bi jaiotza-herrialde nagusiak, eta urrun daude Nikaraguatik (% 6,0), hau da, hirugarren jatorrizko herrialdea termino absolutuetan. Hazkundeari dagokionez, Kolonbia izan da (+1.499) gehien hazi den herrialdea, eta jarraian Maroko (+1.253).

EAE 2022	253.038 atzeritar jatorriko pertsona	% 11,5 biztanleria osotik
---------------------	---	--

COVID-19aren eragina		
	5.254 atzeritar jatorriko pertsona	% 73,4 ko atzerakada 2019arekiko eta % 13,3 koa 2021arekiko
EAerako fluxuek pandemiaren eragin handia dute		

Jatorri nagusiak EAEn	
% 52,0k jatorri latinoamerikarra	Maroko, Kolonbia, Nikaragua eta Errumania

Gehien hazi diren jatorri nagusiak			
EAE	Araba	Bizkaia	Gipuzkoa
Kolonbia	Kolonbia	Maroko	Maroko
Maroko	Maroko	Kolonbia	Kolonbia
Venezuela	Aljeria	Venezuela	Honduras
Peru	Venezuela	Peru	Argentina