

panorámica

84

mayo  
2022



Photo by Orlando Imperatore, used under CC BY-NC-SA 2.0 / Cropped and desaturated from original

Depósito legal BI-2224-04

ikus  
pegi

Immigrazioaren  
Euskal Behatokia  
Observatorio Vasco  
de Inmigración



# POBLACIÓN DE ORIGEN EXTRANJERO EN LA CAE 2022

En esta panorámica presentamos los datos de la población de origen extranjero empadronada en la CAE a 1 de enero de 2022, de acuerdo al avance provisional del Padrón continuo publicado por el Instituto Nacional de Estadística (INE). Con ello, actualizamos los datos de la panorámica 81 de agosto de 2021.

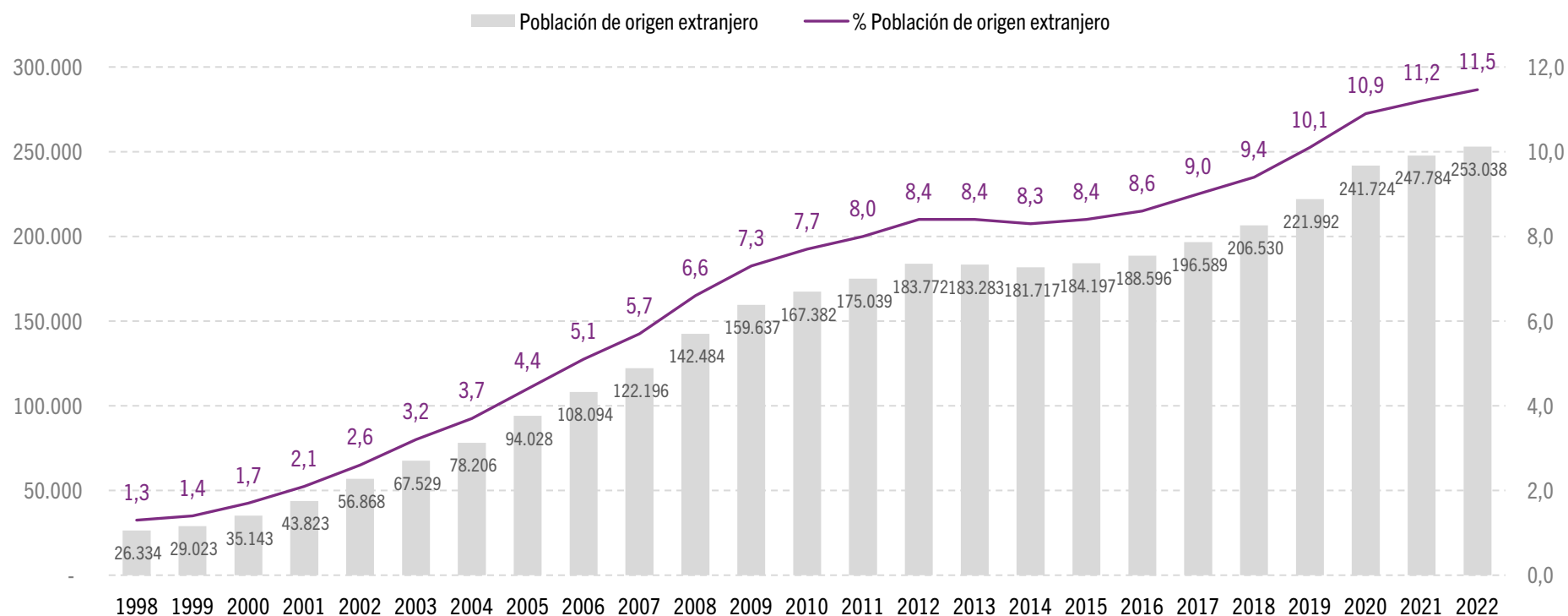
Algo más de dos años después de que se declarara el estado de alarma, los datos reflejan que los flujos migratorios hacia la CAE todavía aparecen atravesados por la COVID-19. Con todo, a 1 de enero de 2022 en Euskadi había empadronadas un total de 253.038 personas de origen extranjero, las cuales suponen un 11,5% del total de la población vasca.

Según se desprende de los datos provisionales del padrón publicados por el INE —gráfico 1—, a 1 de enero de 2022 en la Comunidad Autónoma de Euskadi —CAE en adelante— había empadronadas un total de 2.207.201 personas, de las cuales unas 253.038 habían nacido en algún país extranjero, un 11,5% del total.

A modo de comparación, a principios de 1998 había empadronadas en la CAE un total de 26.334 personas de origen extranjero. Así, observamos cómo, en un periodo de dos décadas, el número de personas migrantes que viven en la comunidad ha aumentado en cerca de 230.000 personas.

### Gráfico 1.

*Población total de origen extranjero residiendo en la CAE (absolutos y %), 1998-2022*



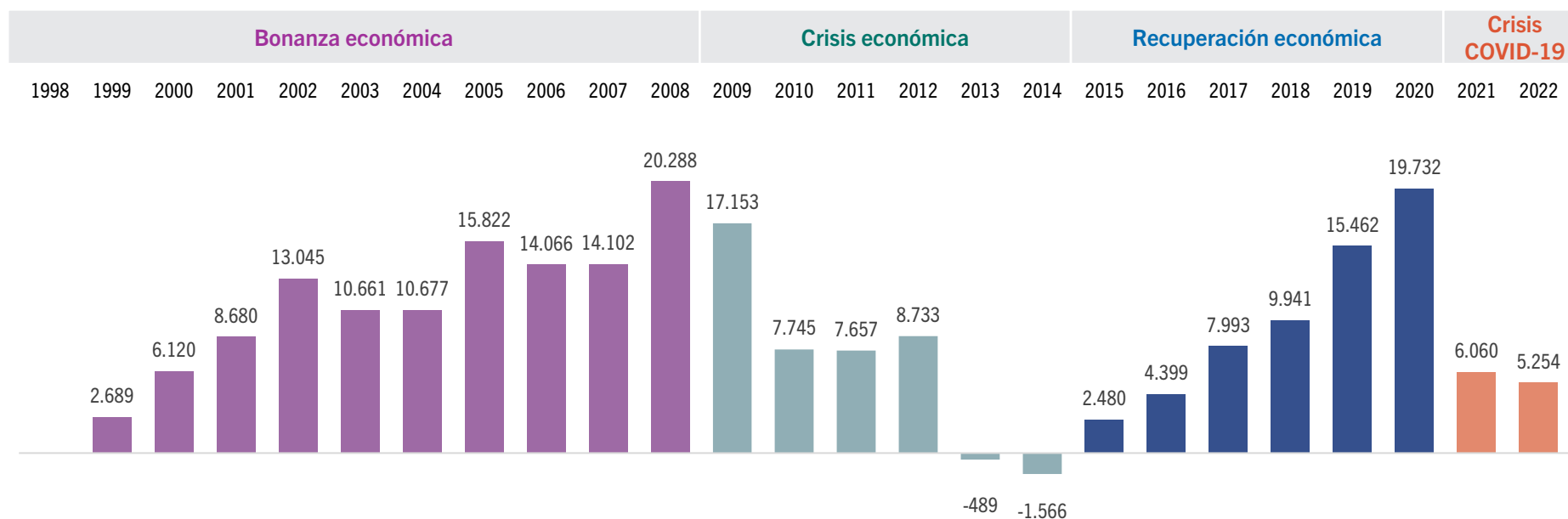
Fuente: Elaboración propia a partir de los datos del INE.

Profundizando en la evolución de los movimientos migratorios, el gráfico 2 nos muestra cuál ha sido el crecimiento interanual de la población de origen extranjero. Así, vemos que, lejos de ser constante, estos han venido intercalando periodos de crecimiento con etapas de desaceleración o estancamiento, pudiendo diferenciar así entre cuatro fases o momentos diferentes<sup>1</sup>.

Los últimos datos muestran que los flujos hacia la CAE todavía hoy siguen estando atravesados por la pandemia, en lo que denominamos fase COVID-19. En el último año el número de personas de origen extranjero empadronadas ha aumentado únicamente en unas 5.254 personas. Por poner esta cifra en perspectiva, esto supone un retroceso del 73,4% con respecto al número de personas que llegaron solo en 2019, así como del 13,3% respecto a los datos del año pasado.

## Gráfico 2.

*Evolución del crecimiento interanual de la población de origen extranjero en la CAE (absolutos), 1998-2022*



Fuente: Elaboración propia a partir de los datos del INE.

<sup>1</sup> Para más información acerca de las diferentes fases, consultar la “Panorámica 81: Población de origen extranjero en la CAE 2021” de agosto de 2021.  
<https://www.ikuspegi.eus/documentos/panoramicas/pan81casOK.pdf>

Respecto a la nacionalidad, el gráfico 3 muestra cómo han ido evolucionando los datos de la población de origen extranjero y de nacionalidad extranjera empadronada en la CAE. Entre 1998 y 2012 estos dos indicadores tuvieron una progresión similar, de forma que las personas que llegaban a la comunidad eran en su mayoría personas de reciente migración, las cuales todavía mantenían la nacionalidad de sus países de origen.

Esta tendencia cambió con la crisis económica, provocando un retroceso de las llegadas. De forma paralela, las personas que habían llegado durante los primeros años fueron accediendo a la nacionalidad

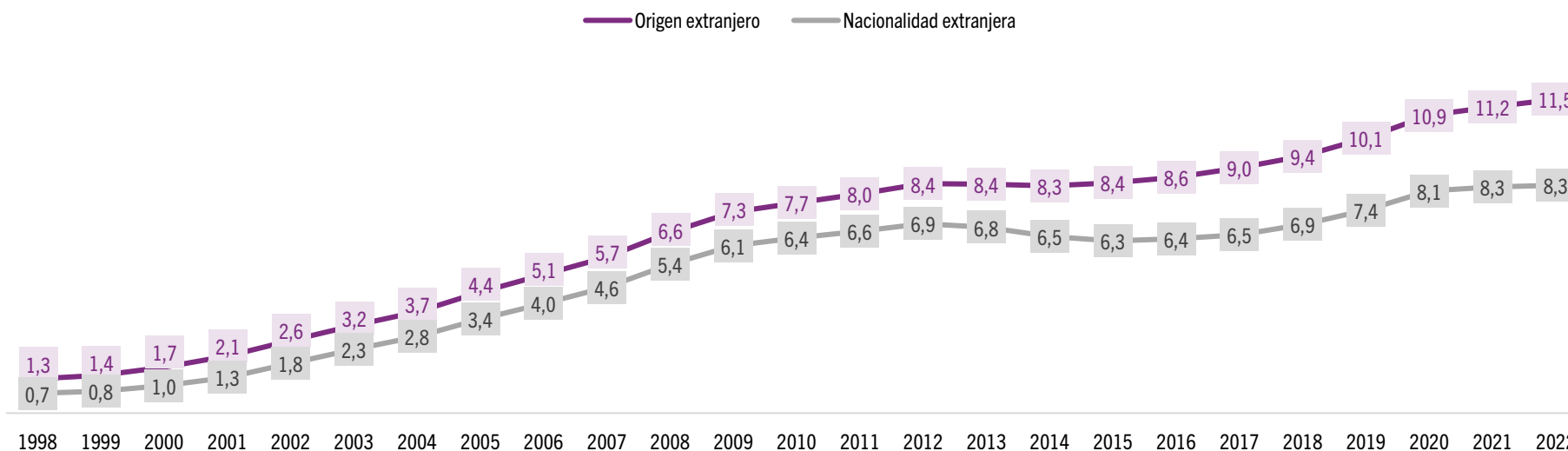
española. Así, la simultaneidad de estos dos procesos tuvo como consecuencia que aumentaran las diferencias entre los dos datos, llegando a su máximo en 2022, con 3,2 puntos de diferencia.

Con la salida de la recesión económica y la reactivación de los flujos migratorios (2015-2020) el porcentaje de población de origen extranjero y nacionalidad extranjera volvió a aumentar. El hecho de que hayan aumentado ambos porcentajes indica que las personas que llegaban en estos años eran personas de reciente migración, esto es, que todavía no habían podido acceder a la nacionalidad española.

Así, a 1 de enero de 2022, el 8,3% de las personas empadronadas en la CAE tenían una nacionalidad extranjera, mientras que el 11,5% son nacidas en el extranjero, independientemente de su nacionalidad actual. Como consecuencia de la pandemia parece que nos encontramos en una situación similar a la vivida durante la crisis económica: los flujos migratorios se han reducido, pero cada vez son más las personas que están accediendo a la nacionalidad española.

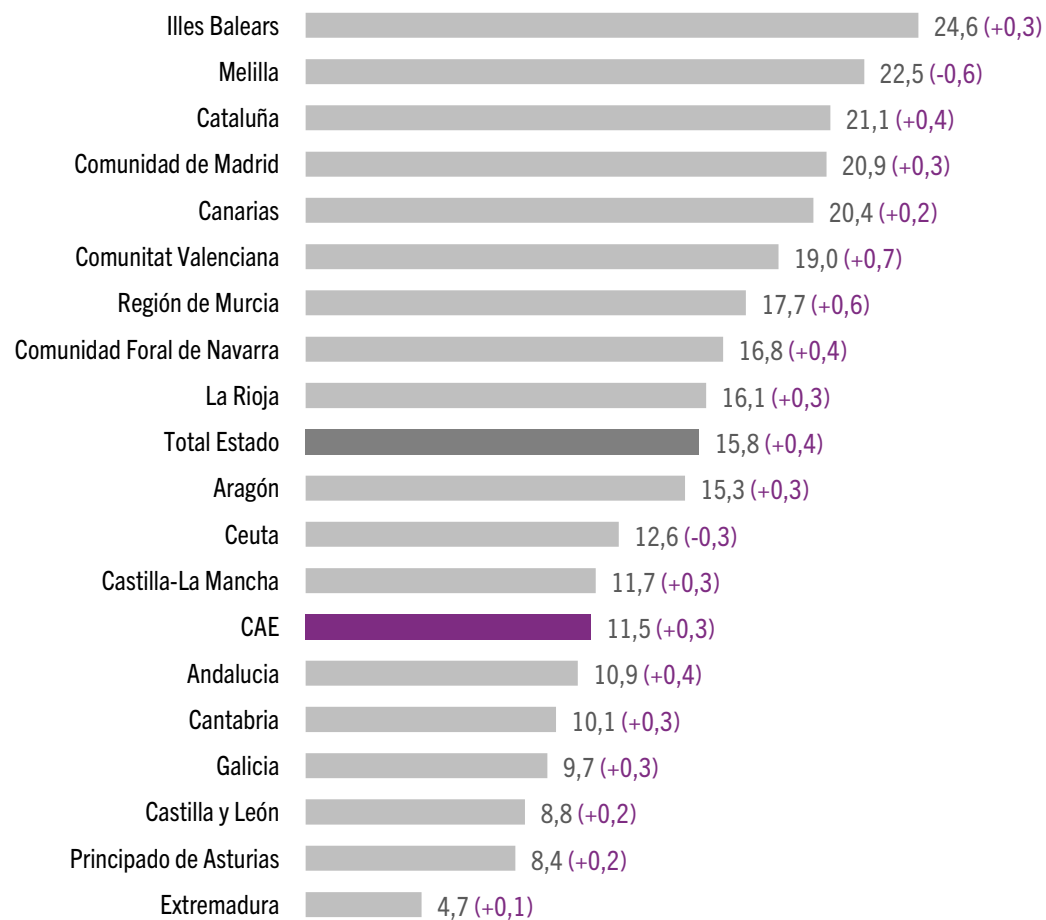
### Gráfico 3.

*Evolución de la población de nacionalidad extranjera y de origen extranjero en la CAE (%), 1998-2022*



Fuente: Elaboración propia a partir de los datos del INE.

## Gráfico 4.

*Población de origen extranjero por CC. AA. y diferencias respecto a 2021, (%)**Fuente: Elaboración propia a partir de los datos del INE.*

Si comparamos la situación de la CAE (11,5%) con respecto al resto de comunidades autónomas —gráfico 4—, esta se encuentra entre las comunidades con menor tasa de población de origen extranjero, situándose por debajo de la media del conjunto del Estado (15,8%). Así, entre aquellas con mayor porcentaje estarían Melilla (22,5%), Madrid (20,9%), Canarias (20,4%) y aquellas comunidades que se sitúan en la cornisa mediterránea —Islas Baleares (24,6%), Cataluña (21,1%) y la Comunidad Valenciana (19,0%)—.

En cuanto a la evolución durante el último año, la Comunidad Valenciana (+0,7%) y la Región de Murcia (+0,6%) son las comunidades donde más ha crecido la población de origen extranjero, por encima de la media Estatal (+0,4%). Al contrario, entre 2021 y 2022 la tasa de personas de origen extranjero se ha reducido tanto en Ceuta (-0,3%) como en Melilla (-0,6%).

Tabla 1.

Población total, autóctona y de origen extranjero en la CAE y por territorios históricos (absolutos y %), 2022

	Población total	Población autóctona	Población de origen extranjero				
			Total	% pob. total	Hombres	Mujeres	% Mujeres
Álava	334.304	289.306	44.998	13,5	22.950	22.048	51,0
Bizkaia	1.148.880	1.024.114	124.766	10,9	65.953	58.813	52,9
Gipuzkoa	724.017	640.743	83.274	11,5	43.449	39.825	52,2
CAE	2.207.201	1.954.163	253.038	11,5	132.352	120.686	52,3

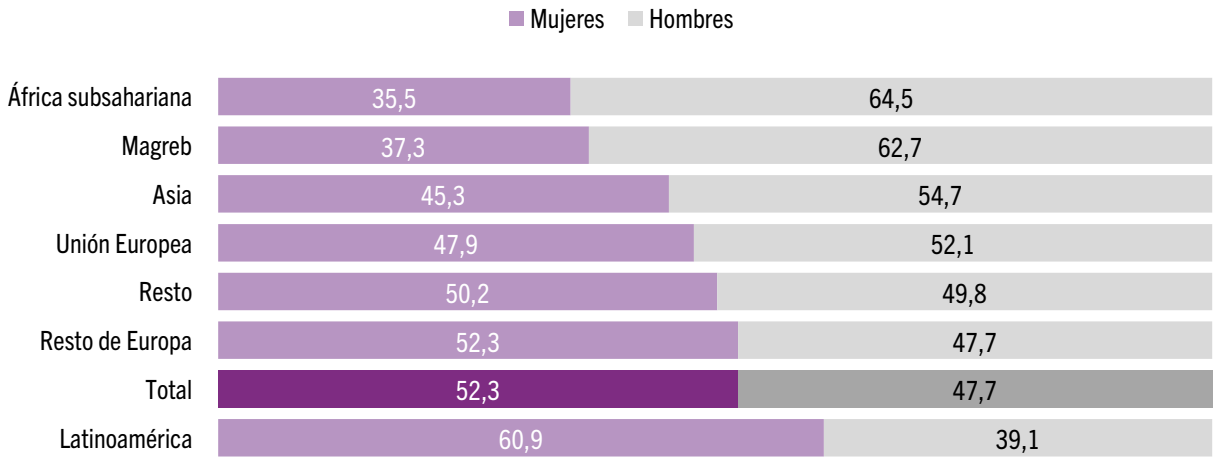
Fuente: Elaboración propia a partir de los datos del INE.

Por territorios históricos –tabla 1–, con un 13,5% de la población nacida en el extranjero, Álava es el territorio con mayor porcentaje de población de origen extranjero empadronada, superando en dos puntos porcentuales la media de la CAE. Después del territorio alavés, Gipuzkoa (11,5%) es el segundo territorio en porcentaje de población de origen extranjero, seguido, de cerca, por Bizkaia (10,9%).

En lo que respecta a la distribución por sexo de los diferentes colectivos –gráfico 5–, la población de origen extranjero es un colectivo ligeramente feminizado, en la actualidad un 52,3% de todas las personas de origen extranjero empadronadas son mujeres. No obstante, este porcentaje varía significativamente en función del área de origen. Así, mientras que algunas áreas como África subsahariana (35,5%), Magreb (37,3%) y, en menor medida, Asia (45,3%), son colectivos mayormente masculinos, otras procedencias como Latinoamérica (60,9%) son orígenes notablemente feminizados.

Gráfico 5.

Distribución de la población de origen extranjero por áreas geográficas y sexo (%), 2022



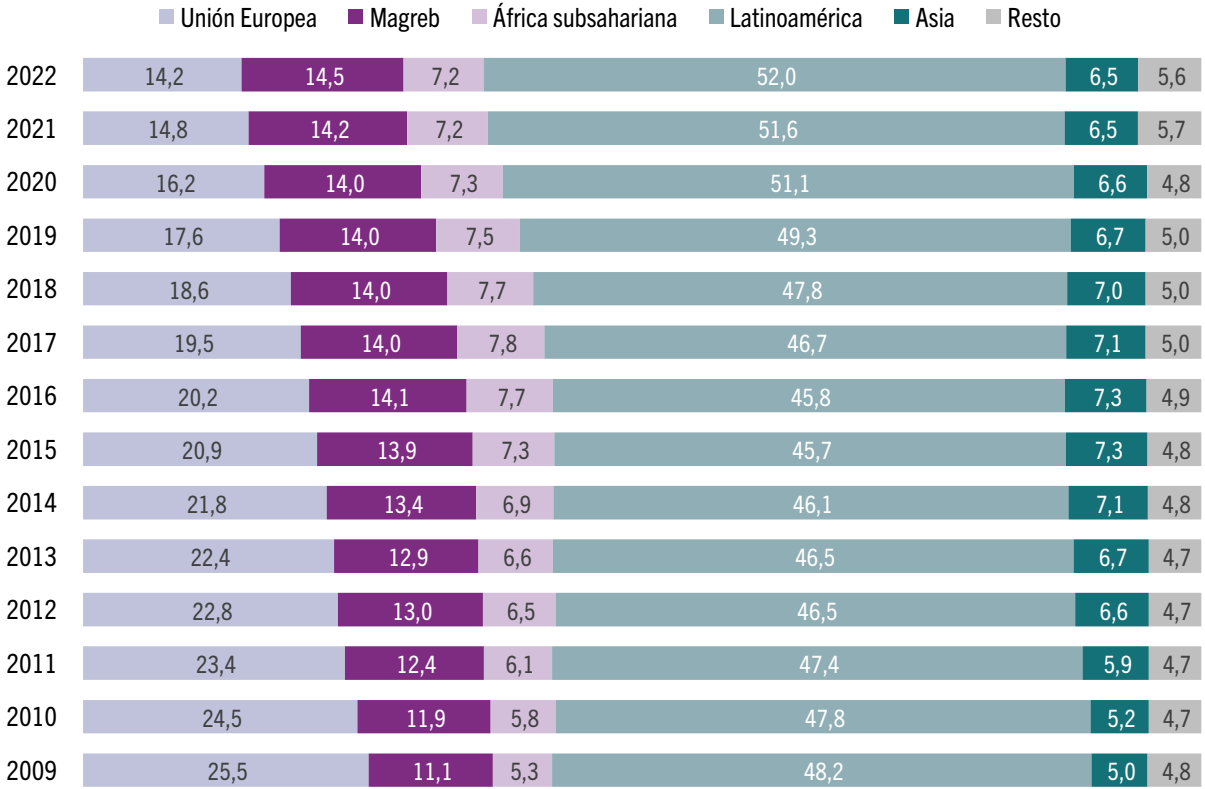
Fuente: Elaboración propia a partir de los datos del INE.

La diversidad de los flujos migratorios hacia la CAE queda reflejada en la diversidad de procedencias y orígenes que residen en la comunidad –gráfico 6–. En la actualidad, algo más de la mitad de las personas de origen extranjero han nacido en algún país latinoamericano (52,0%), un 14,5% en Magreb y un 14,2% en la Unión Europea. Más allá de estas tres áreas principales, un 7,2% del total de personas de origen extranjero han nacido en África subsahariana, con otro 6,5% que ha nacido en Asia.

A lo largo de los últimos años Latinoamérica ha sido, de forma sistemática, la principal área de origen en la comunidad, situándose a gran distancia del resto de procedencias. Esto tenemos que entenderlo en relación con la economía vasca y las oportunidades que la población migrante encuentra para insertarse dentro de la misma, en especial en sectores relacionados con el cuidado de personas, el trabajo doméstico y la hostelería.

Gráfico 6.

Composición de la población de origen extranjero en la CAE por áreas geográficas (%), 2009-2022



Fuente: Elaboración propia a partir de los datos del INE.

En clave evolutiva, —gráfico 7—, antes de la crisis económica de 2008 las áreas de procedencias que más crecieron fueron la Unión Europea y, en especial, Latinoamérica. La recesión económica trajo consigo una ralentización generalizada de los flujos migratorios, aunque con excepciones, como en el caso de la población magrebí y asiática que mantuvieron su crecimiento. La mejora de los indicadores macroeconómicos propició la reactivación de los flujos migratorios, sobre todo desde Latinoamérica.

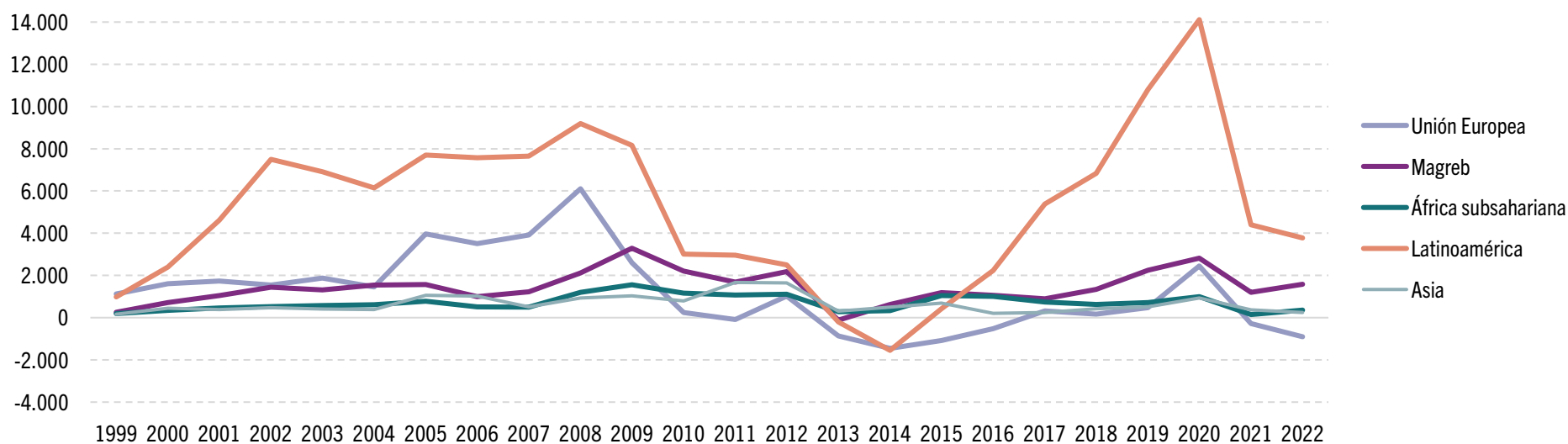
En los últimos años, la COVID-19 y la crisis provocada por la misma han tenido una clara incidencia sobre los movimientos migratorios y el flujo de llegadas. Aunque, este efecto ha sido desigual y no ha afectado a todos los orígenes por igual. Las dos áreas que más crecían en términos absolutos antes de la

pandemia, Latinoamérica y Magreb, han seguido creciendo, aunque a un ritmo notablemente reducido. Si entre 2019 y 2020 el número de personas de origen latinoamericano empadronadas en la CAE aumentó en unas 14.116 personas, entre enero de 2021 y 2022 este aumento ha sido solo de 3.772 personas, un 73,3% menos que hace dos años. En el caso magrebí este retroceso ha sido algo menor, del 44,1%.

A pesar de todo esto, la procedencia más afectada por la pandemia ha sido, con diferencia, la Unión Europea. Y es que, en el contexto de la pandemia, el número de personas comunitarias que residen en la CAE ha descendido, pasando de 37.017 personas a 1 de enero de 2020 a 35.842 en 2022.

## Gráfico 7.

*Evolución del crecimiento interanual de las principales áreas geográficas (absolutos), 1999-2022*



Fuente: Elaboración propia a partir de los datos del INE.

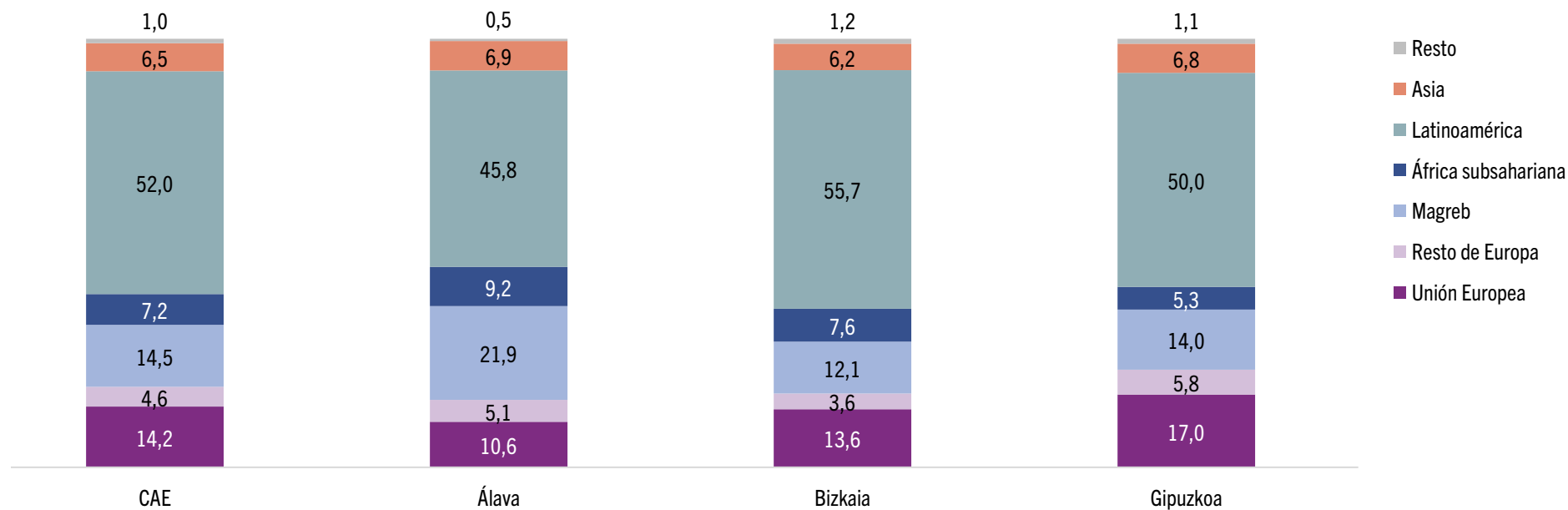


Si analizamos estos datos en función del territorio histórico, Latinoamérica es, en los tres casos, el área de origen principal. Sin embargo, a partir de ahí vemos que la situación varía ligeramente en función del territorio —gráfico 8—. Por un lado, en el caso tanto de Bizkaia como de Gipuzkoa la población comunitaria se sitúa como segundo origen principal —un 13,6% y un 17,0% respectivamente—, seguido por Magreb.

Por su parte, en el caso alavés, el territorio mantiene una composición similar a la del conjunto de la CAE: Latinoamérica es la procedencia principal, después Magreb y, posteriormente, la Unión Europea. De hecho, en Álava observamos que el colectivo magrebí (21,9%) tiene un mayor peso relativo.

### Gráfico 8.

*Composición de la población de origen extranjero en la CAE y territorios históricos por áreas geográficas (%), 2022*



*Fuente: Elaboración propia a partir de los datos del INE.*

Por países de origen, las procedencias con mayor presencia en la comunidad en la actualidad son Marruecos, Colombia y Nicaragua –tabla 2–. Entre las diez más importantes nos encontramos con ocho latinoamericanas –Colombia, Nicaragua, Bolivia, Venezuela, Ecuador, Honduras, Paraguay y Perú–, una comunitaria –Rumanía– y una africana –Marruecos–.

Por territorios históricos, la pauta es similar, pero con algunas diferencias. En Álava, Marruecos y Colombia siguen siendo dos de los principales orígenes, a los que se les suma Argelia en tercera posición. En Bizkaia, la situación es similar, Colombia y Marruecos aparecen como los dos principales orígenes, a gran distancia de Bolivia y Rumanía. Gipuzkoa es el territorio que más se asemeja al conjunto de la CAE: Marruecos, Nicaragua y Colombia son las tres principales procedencias.

En cuanto al aumento en el último año, Colombia (+1.499), Marruecos (+1.253), Venezuela (+775), Perú (+322) y Honduras (+306) han sido las principales procedencias que más han crecido en términos absolutos. Por su parte, y a pesar de ser dos de los principales orígenes extranjeros, se ha reducido el número de personas rumanas (-636) y nicaragüenses (-70) empadronadas. En el caso de Rumanía, este es el segundo año consecutivo que baja el número de personas de origen rumano empadronadas.

Tabla 2.

*Los diez principales países de procedencia en la CAE por territorios históricos y evolución (absolutos y %), 2021-2022*

CAE					Álava				Bizkaia				Gipuzkoa			
		Total	% Total	2021-2022		Total	% Total	2021-2022		Total	% Total	2021-2022		Total	% Total	2021-2022
1	Marruecos	29.701	11,7	1.253	Marruecos	6.957	15,5	193	Colombia	15.378	12,3	693	Marruecos	9.774	11,7	360
2	Colombia	28.675	11,3	1.499	Colombia	6.940	15,4	448	Marruecos	12.970	10,4	700	Nicaragua	7.513	9,0	-19
3	Nicaragua	15.070	6,0	-70	Argelia	2.447	5,4	144	Bolivia	9.765	7,8	21	Colombia	6.357	7,6	358
4	Rumanía	14.913	5,9	-636	Pakistán	1.717	3,8	79	Rumanía	8.746	7,0	-398	Honduras	5.437	6,5	219
5	Bolivia	12.181	4,8	44	Perú	1.665	3,7	84	Nicaragua	7.124	5,7	-54	Rumanía	4.888	5,9	-126
6	Venezuela	10.971	4,3	775	Venezuela	1.639	3,6	139	Venezuela	6.832	5,5	489	Ecuador	3.615	4,3	55
7	Ecuador	9.110	3,6	151	Ecuador	1.556	3,5	29	Paraguay	5.994	4,8	65	Portugal	3.118	3,7	-116
8	Honduras	8.513	3,4	306	Nigeria	1.523	3,4	39	Ecuador	3.939	3,2	67	Argentina	2.969	3,6	147
9	Paraguay	7.982	3,2	51	Paraguay	1.490	3,3	-11	Perú	3.636	2,9	155	Francia	2.770	3,3	-34
10	Perú	7.465	3,0	322	Brasil	1.472	3,3	0	Brasil	3.568	2,9	-53	Pakistán	2.606	3,1	114
	Total 10	144.581	57,1	3.695	Total 10	27.406	60,9	1.144	Total 10	77.952	62,5	1.685	Total 10	49.047	58,9	958
	Resto	108.457	42,9	1.559	Resto	17.592	39,1	370	Resto	46.814	37,5	473	Resto	34.227	41,1	624
	Total	253.038	100,0	5.254	Total	44.998	100,0	1.514	Total	124.766	100,0	2.158	Total	83.274	100,0	1.582


Fuente: Elaboración propia a partir de los datos del INE.

## En resumen

- A 1 de enero de 2022 en la Comunidad Autónoma de Euskadi había empadronadas unas 253.038 personas de origen extranjero, lo que supone un 11,5% del total de la población.
- Dos años después de declararse el estado de alarma como consecuencia de la COVID-19, los flujos migratorios hacia la CAE siguen estancados. En 2022 el número de personas de origen extranjero empadronadas ha crecido en 5.254 personas, una cifra notoriamente inferior al periodo pre-pandémico —un 73,4% menos que en 2019—, así como respecto al año pasado —un 13,3% menos—.
- Por características sociodemográficas, los flujos hacia la CAE están algo más feminizados, son más las mujeres (52,3%) que los hombres (47,7%). Aunque con grandes diferencias por orígenes, mientras que Latinoamérica es un área notablemente feminizada (60,9%), África subsahariana (35,5%) y Magreb (37,3%) son colectivos mayormente masculinos.
- Latinoamérica (52,0%) es el principal origen extranjero en la comunidad, seguido de Magreb (14,5%) y la Unión Europea (14,2%). En este sentido, las tres áreas —y en especial la comunitaria— se han visto afectadas de forma marcada por la COVID-19.
- Por países de origen, Marruecos (11,7%) y Colombia (11,3%) siguen siendo los dos principales países de nacimiento y se sitúan a cierta distancia de Nicaragua (6,0%), el tercer país de origen en términos absolutos. En cuanto a su crecimiento, Colombia (+1.499) es el país que más ha visto crecer su población, seguido de Marruecos (+1.253).

<b>CAE 2022</b>	<b>253.038</b> personas de origen extranjero	<b>11,5%</b> de la población total
---------------------	----------------------------------------------------	------------------------------------------

### El impacto de la COVID-19

 <b>5.254</b> personas de origen extranjero	Retroceso del <b>73,4%</b> respecto a 2019 y del <b>13,3%</b> respecto a 2021
-----------------------------------------------------------------------------------------------------------------------------------	-------------------------------------------------------------------------------------

Los flujos hacia la CAE siguen  
**profundamente afectados** por la pandemia

### Principales orígenes en la CAE

<b>52,0%</b> origen <b>latinoamericano</b>	Marruecos, Colombia, Nicaragua y Rumanía
-----------------------------------------------	---------------------------------------------

### Principales procedencias que más han crecido

CAE	Álava	Bizkaia	Gipuzkoa
Colombia	Colombia	Marruecos	Marruecos
Marruecos	Marruecos	Colombia	Colombia
Venezuela	Argelia	Venezuela	Honduras
Perú	Venezuela	Perú	Argentina