

panorámica

82

noviembre
2021

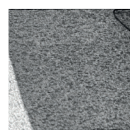
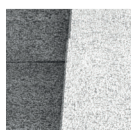
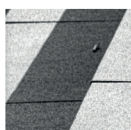
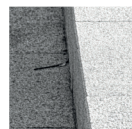
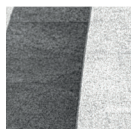
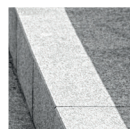
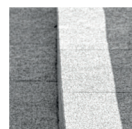


Photo by Orlando Imperatore / Cropped from original

Depósito legal BI-2224-04

ikus
pegi

Immigrazioaren
Euskal Behatokia
Observatorio Vasco
de Inmigración



POBLACIÓN DE ORIGEN LATINOAMERICANO EN LA CAE 2021

En esta panorámica ponemos el foco sobre la población de origen latinoamericano en la CAE, actualizando así los datos de la panorámica número 58 que publicamos en agosto de 2015.

Tal y como sucediera entonces, la población latinoamericana continúa siendo el colectivo de origen extranjero con mayor presencia en el territorio. No obstante, vemos que desde entonces los flujos se han venido modificando y diversificando, con la incorporación de nuevos orígenes a los mismos.

1

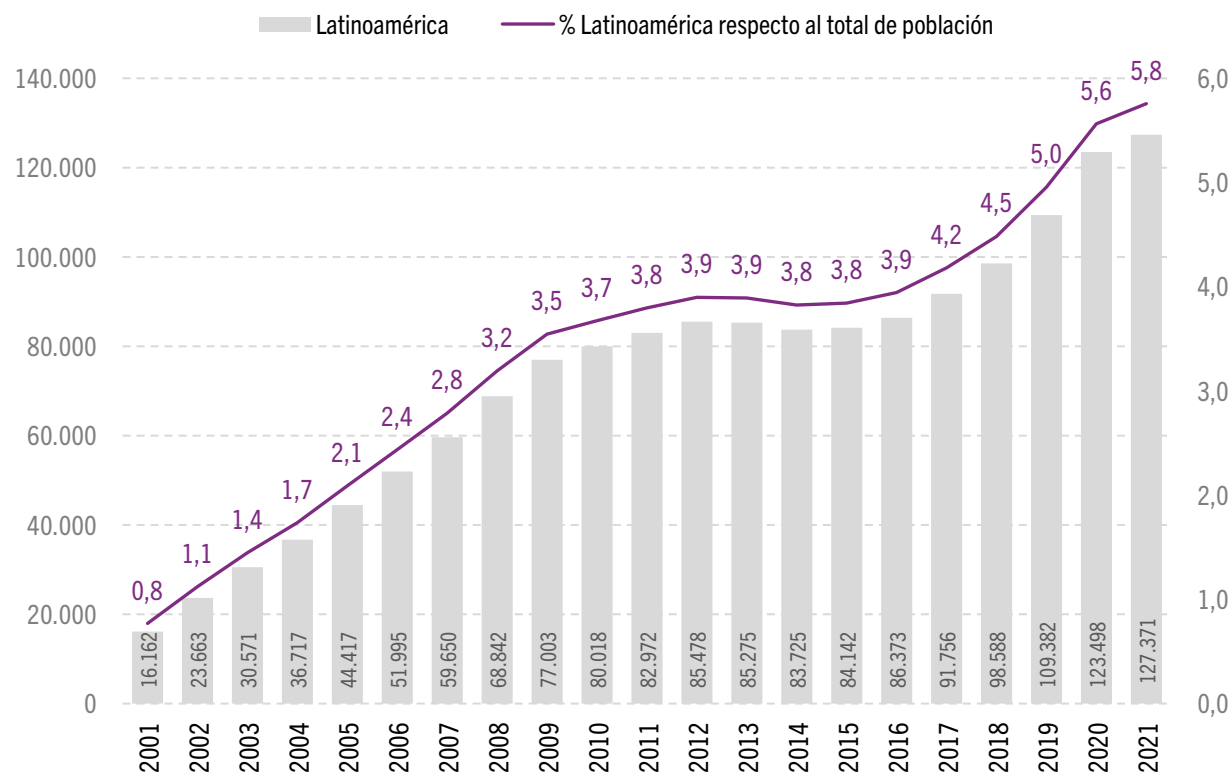
Evolución de la población de origen latinoamericano en la CAE

Gráfico 1.

Evolución de la población de origen latinoamericano en la CAE. 2001-2021

A 1 de enero de 2021 la población de origen latinoamericano en la Comunidad Autónoma de Euskadi –CAE en adelante– ascendía a 127.371 personas, lo cual supone el 5,8% del total de la población del territorio.

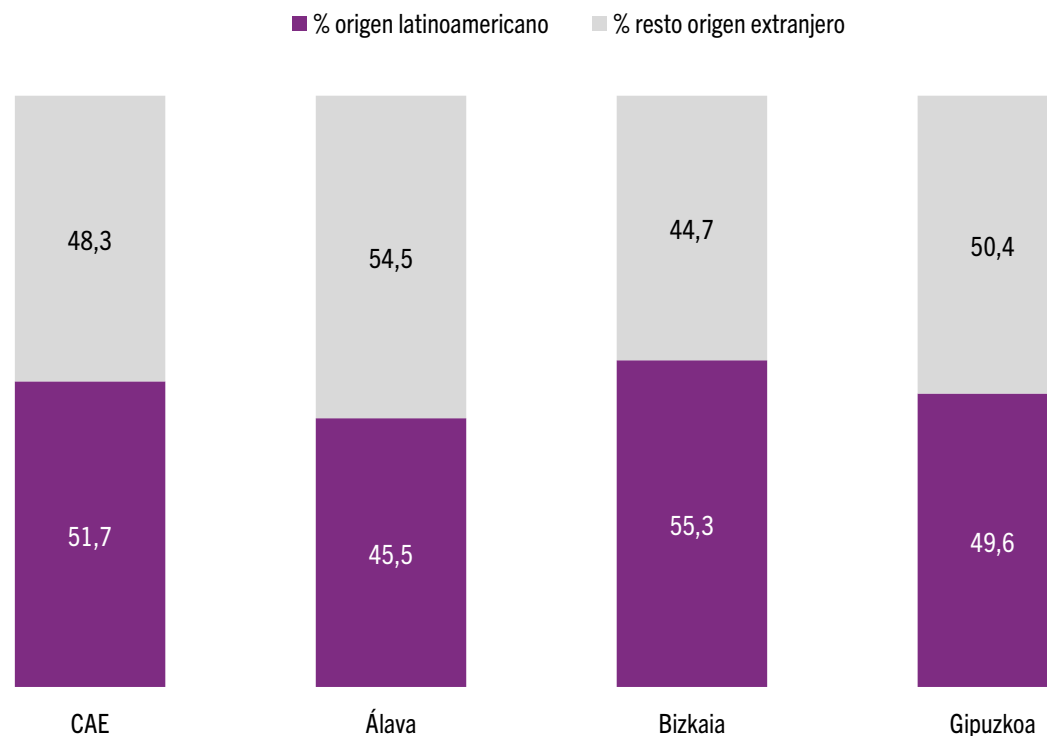
Como puede verse en el Gráfico 1, desde que empezara el proceso migratorio en la CAE, la población latinoamericana ha ido en aumento, diferenciándose hasta cuatro fases diferentes. Entre los años 2001 y 2008 se observa un periodo en el que las llegadas de personas de origen latinoamericano aumentaron de forma notoria. Con la recesión económica, el ritmo de llegadas se redujo, e incluso registró un saldo negativo entre 2012-2014, coincidiendo con el periodo de mayor crudeza de la crisis. Con la mejora de los indicadores económicos, las llegadas desde Latinoamérica se volvieron a reactivar. Este incremento fue leve en los primeros momentos, pero adquirió más fuerza en especial a partir de 2016. Recientemente, y debido a las medidas extraordinarias para el control de movilidad provocado por la COVID-19, se percibe un crecimiento más moderado de las llegadas.



Fuente: Elaboración propia a partir de los datos del INE.

Gráfico 2.

Población de origen latinoamericano sobre el conjunto de la población de origen extranjero en cada territorio histórico. 2021



La población de origen latinoamericano supone un 51,7% con respecto al total de población de origen extranjero en la CAE –Gráfico 2–. Si atendemos al peso que tiene este colectivo en los tres territorios históricos, observamos cómo es mayor en el caso de Bizkaia. De esta forma, de las 121.737 personas de origen extranjero que residen en dicho territorio, 67.282 han nacido en algún país latinoamericano, lo que supone un 55,3% del total.

Después de Bizkaia, Gipuzkoa es el segundo territorio con mayor porcentaje de población de origen latinoamericano con un 49,6% –cerca de una de cada dos personas de origen extranjero que viven en el territorio–, seguido a cierta distancia por Álava con un 45,5%.

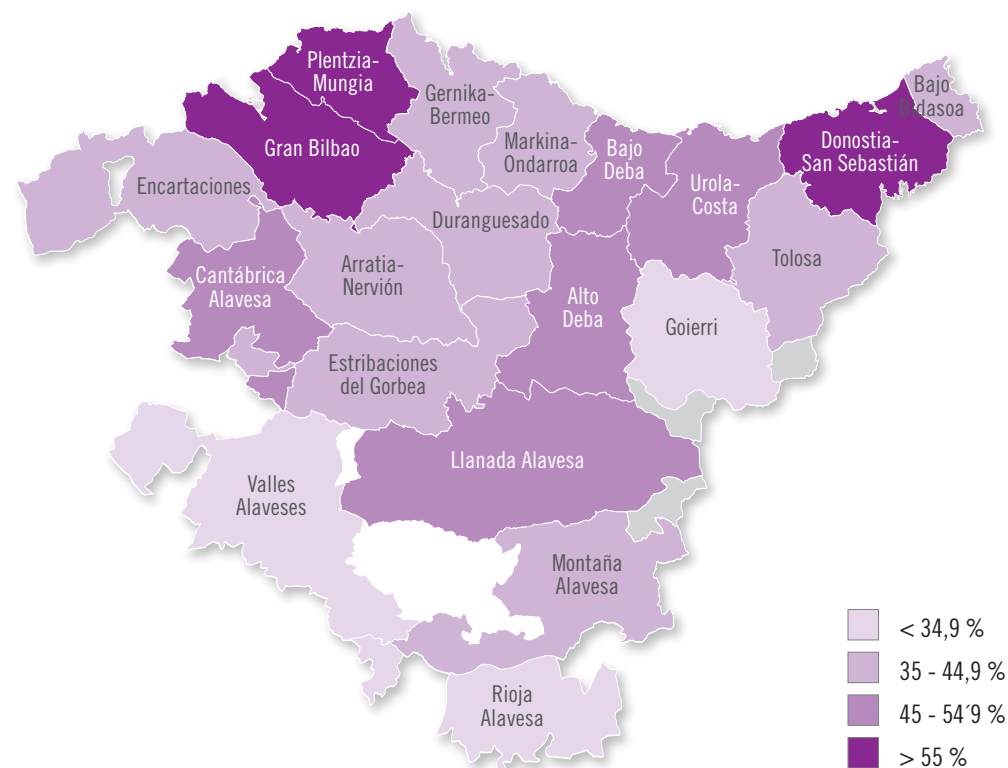
Fuente: Elaboración propia a partir de los datos del INE.

Mapa 1.

Distribución de la población de origen americano por comarca. 2020

En clave comarcal¹, Gran Bilbao —54.726 personas— es con diferencia el principal territorio donde se asienta la población de origen americano². Y es que, de todas las personas de dicho origen que residían en la CAE durante 2020, un 43,6% vivían en esta comarca. Tras esta, Donostia-San Sebastián (21.430 personas) y Llanada Alavesa (17.413 personas) presentan una importante concentración de población americana. En este sentido, volviendo a los datos de la panorámica 58, vemos que desde 2015 la población americana ha mantenido sus patrones residenciales. Al igual que entonces, las comarcas donde se sitúan las tres capitales continúan capitalizando la llegada de la población americana, con un 74,5% del total de personas de origen americano residiendo en alguna de las tres.

Si tenemos en cuenta la proporción de población de origen americano sobre el total de la población de origen extranjero en cada comarca —Mapa 1—, vemos que es mayor en la comarca de Plentzia-Mungia (59,5%), Gran Bilbao (59,1%) y Donostia-San Sebastián (58,5%). Por el contrario, esta se sitúa por debajo de la media de la CAE en comarcas como Rioja Alavesa (18,3%), Goierri (30,0%), Valles Alaveses (33,5%) y Duranguesado (37,3%).



Fuente: Elaboración propia a partir de los datos del INE.

¹ Los datos provisionales publicados por el Instituto Nacional de Estadística para el año 2021, al ser provisionales, no incluyen la información desagregada por municipios y comarcas. En consecuencia, para este apartado se han utilizado los últimos datos disponibles desagregados a dicho nivel que corresponden al año 2020.

² Así mismo, los datos municipales publicados por el INE no nos permiten diferenciar entre la población nacida en Latinoamérica y en América del Norte ni a nivel municipal ni comarcal. En consecuencia, tanto en el mapa 1 como en la tabla 1 hablamos sobre población de origen americano, haciendo referencia a toda persona que haya nacido en dicho continente. No obstante, y dado el reducido peso que tiene la población norteamericana en el contexto vasco, podemos entender que en su mayoría estamos hablando de población de origen latinoamericano.

Tabla 1.

Municipios con mayor volumen de población de origen americano por provincia. 2020

ÁLAVA		
Municipio	Total América	% América pob. Or. Ext.
Vitoria-Gasteiz	16.880	47,4
Laudio/Llodio	664	51,6
Amurrio	378	43,1
Iruña Oka/Iruña de Oca	163	40,5
Alegría-Dulantzi	136	34,1
Agurain/Salvatierra	120	19,0
Legutio	89	36,9
Oyón-Oion	88	18,6
Labastida/Bastida	61	31,1
Ayala/Aiara	51	53,1
Resto de Álava	741	29,9
Total Álava	19.371	45,4

BIZKAIA		
Municipio	Total América	% América pob. Or. Ext.
Bilbao	28.012	59,8
Barakaldo	6.730	61,6
Getxo	5.482	66,2
Erandio	2.055	72,9
Portugalete	1.893	55,0
Leioa	1.822	63,5
Basauri	1.719	48,6
Sestao	1.614	53,4
Durango	1.533	45,6
Santurtzi	1.410	44,9
Resto de Bizkaia	14.085	45,0
Total Bizkaia	66.355	55,5

Bilbao es el municipio con mayor población de origen americano de la CAE con 28.012 personas residiendo a 1 de enero de 2020. A la capital de Bizkaia le siguen Vitoria-Gasteiz (16.880 personas) y Donostia-San Sebastián (14.026 personas). Vemos que, en términos generales, las tres capitales vascas reciben a gran parte de la población de origen americano residente en la CAE.

Por otra parte, Barakaldo (6.730 personas), Getxo (5.482 personas) y Erandio (2.055 personas) son, después de Bilbao, los principales municipios de residencia de las personas de origen americano en Bizkaia. En Gipuzkoa, Irun (4.164 personas) y Errenteria (2.087 personas) se erigen como los principales municipios tras Donostia. Por último, en el caso de Álava, vemos que Vitoria-Gasteiz concentra la mayor parte de la población de origen americano del territorio histórico, lo que hace que esta se sitúe a gran distancia de los dos siguientes municipios: Llodio (664 personas) y Amurrio (378 personas).

GIPUZKOA		
Municipio	Total América	% América pob. Or. Ext.
Donostia/San Sebastián	14.026	61,9
Irun	4.164	44,2
Errenteria	2.087	51,4
Eibar	1.606	45,2
Lasarte-Oria	1.388	66,5
Zarautz	1.306	65,3
Arrasate/Mondragón	1.249	51,0
Hernani	1.074	52,7
Tolosa	1.073	54,4
Pasaia	1.061	52,2
Resto de Gipuzkoa	10.860	39,9
Total Gipuzkoa	39.894	50,2

Fuente: Elaboración propia a partir de los datos del INE.

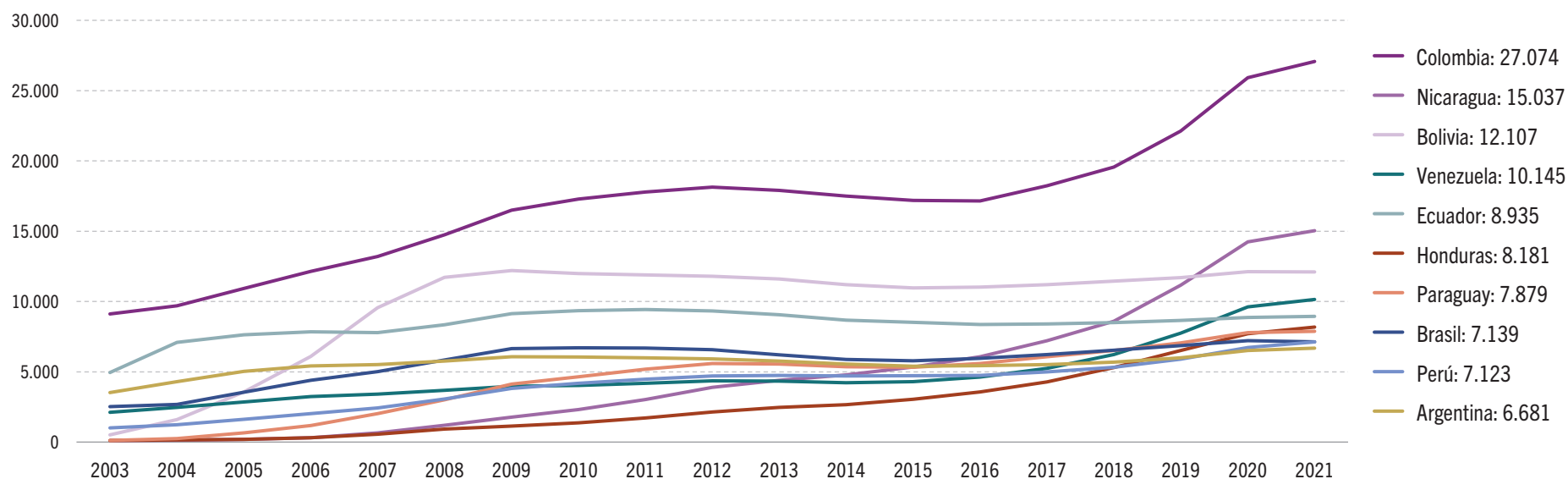
Si ponemos atención en los datos por orígenes —Gráfico 3—, Colombia es el principal país de origen de la población de origen latinoamericano de la CAE. De este modo, de las 127.371 personas latinoamericanas que había empadronadas en la CAE a 1 de enero de 2021, 27.074 habían nacido en Colombia (un 21,3% del total). Junto a Colombia, Nicaragua (15.037 personas), Bolivia (12.107 personas), Venezuela (10.145 personas) y Ecuador (8.935 personas) son los principales orígenes latinoamericanos. Entre los cinco representan el 57,5% del total de las personas de origen latinoamericano residiendo en la CAE.

La evolución de los flujos migratorios presenta diferencias según orígenes. En el caso de la población de origen colombiano, creció durante los primeros años del siglo XXI, retrocediendo en el periodo de crisis, reactivándose con la mejora de las condiciones económicas y ralentizándose, nuevamente, como consecuencia de la COVID-19. Por su parte, en el caso de Nicaragua los flujos migratorios hacia la CAE comenzaron a tener cierto peso en plena crisis y no fue hasta 2016-2017 que empezaron a cobrar importancia. De hecho, en el último año tanto Nicaragua como Colombia han sido dos de los orígenes que más han crecido en la CAE. En el caso de este último origen, se percibe una reactivación de los flujos migratorios a Euskadi que, a causa de las restricciones de movilidad en

2020, se ha visto frenado. Bolivia mantuvo una tendencia ascendente desde 2003 hasta 2007, año en el que se exige visado. Esta condición, junto con la crisis económica, fueron causas que provocaron una ralentización en las llegadas y su posterior asentamiento en la CAE. Superada la etapa, se perciben momentos de crecimiento más moderado. Venezuela, por su parte, ha tenido un ritmo de llegadas modesto hasta que, debido a la coyuntura económica, social y política que atraviesa el país, los flujos se aceleraron a partir del año 2016. Finalmente, en el caso de Ecuador este fue uno de los principales orígenes latinoamericanos durante la primera oleada migratoria a principios de los 2000. En los últimos años ha aumentado levemente el crecimiento de personas provenientes de Ecuador.

Gráfico 3.

Evolución de los principales países de procedencia de la población de origen latinoamericano en la CAE. 2003-2021



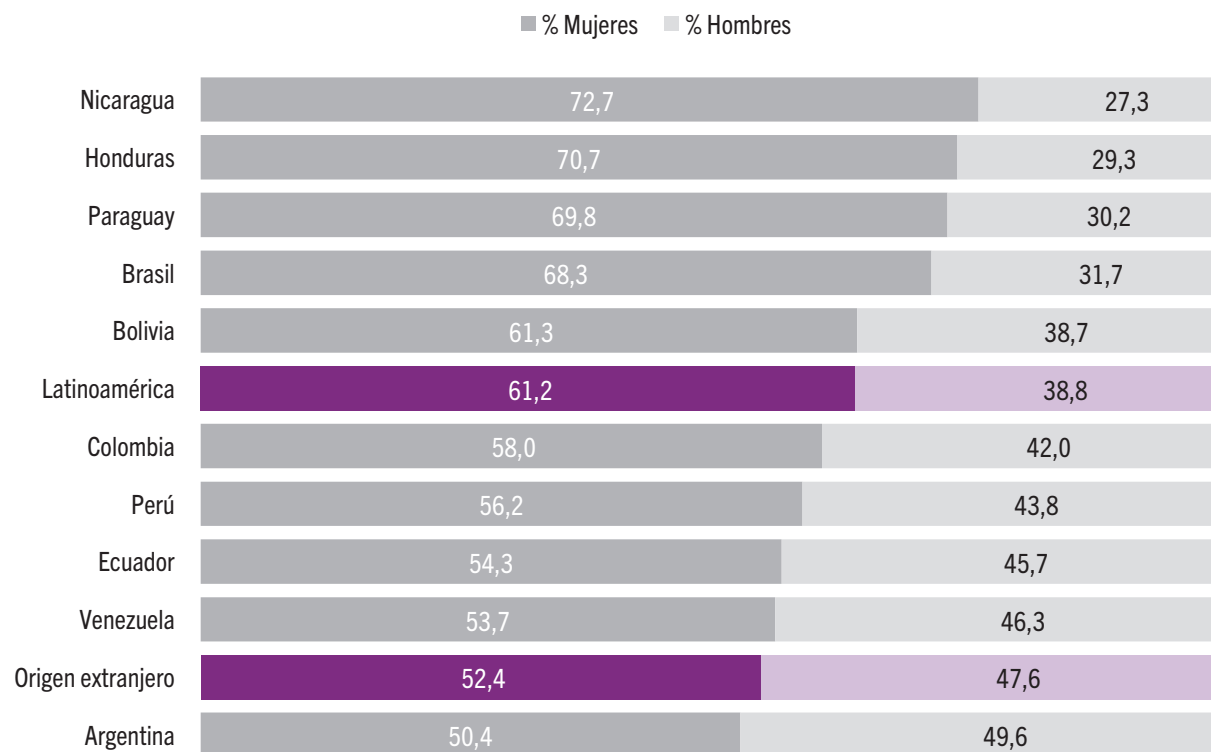
Fuente: Elaboración propia a partir de los datos del INE.

2 Distribución por sexo y grupos de edad

Por sexo —Gráfico 4—, el colectivo de origen latinoamericano se caracteriza por su grado de feminización (61,2%), en comparación al equilibrio de la población de origen extranjero en términos generales (52,4%). Por países, esta feminización es especialmente marcada en el caso de Nicaragua (72,7%), Honduras (70,7%), Paraguay (69,8%) y Brasil (68,3%), donde casi siete de cada diez personas de dicho origen son mujeres. Bolivia supera ligeramente (61,3%) la tasa de feminización media de Latinoamérica, mientras que Colombia (58,0%), Perú (56,2%), Ecuador (54,3%), Venezuela (53,7%) y Argentina (50,4%) se sitúan por debajo.

Gráfico 4.

Distribución por sexo de la población de origen extranjero, de origen latinoamericano y de los principales países de procedencia (%). 2021



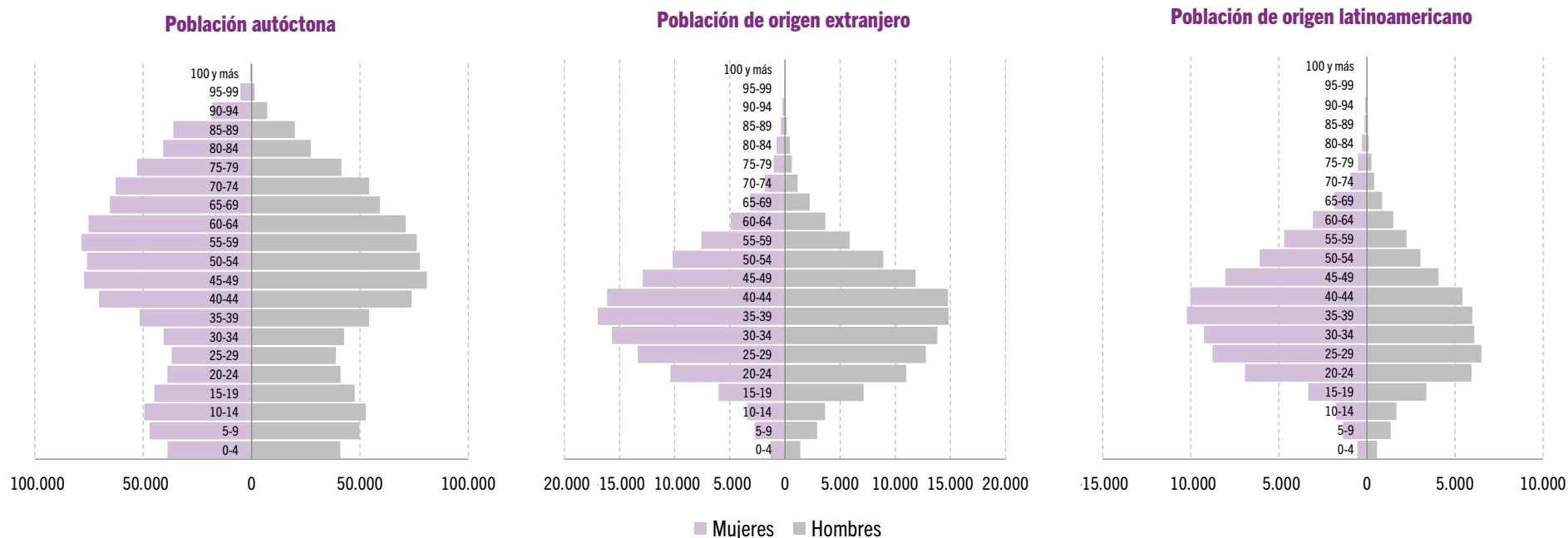
Fuente: Elaboración propia a partir de los datos del INE.

En cuanto a la distribución por edad —Gráfico 5—, vemos que, en comparación a la población autóctona, la población de origen extranjero, en general, y la población de origen latinoamericano, en particular, es más joven. Mientras que la población autóctona se encuentra inmersa en claro proceso de envejecimiento, cerca de la mitad de la población de origen extranjero (48,0%) y de origen latinoamericano (48,9%) tienen entre 25 y 45 años.

Por otra parte, la población autóctona y de origen extranjero muestran un cierto equilibrio entre los dos sexos en cada una de las franjas de edad. En el caso de la población de origen latinoamericano vemos un proceso migratorio feminizado entre la franja de los 20-64 años.

Gráfico 5.

Pirámide de población de la población autóctona, de origen extranjero y de origen latinoamericano en la CAE. 2021



Fuente: Elaboración propia a partir de los datos del INE.

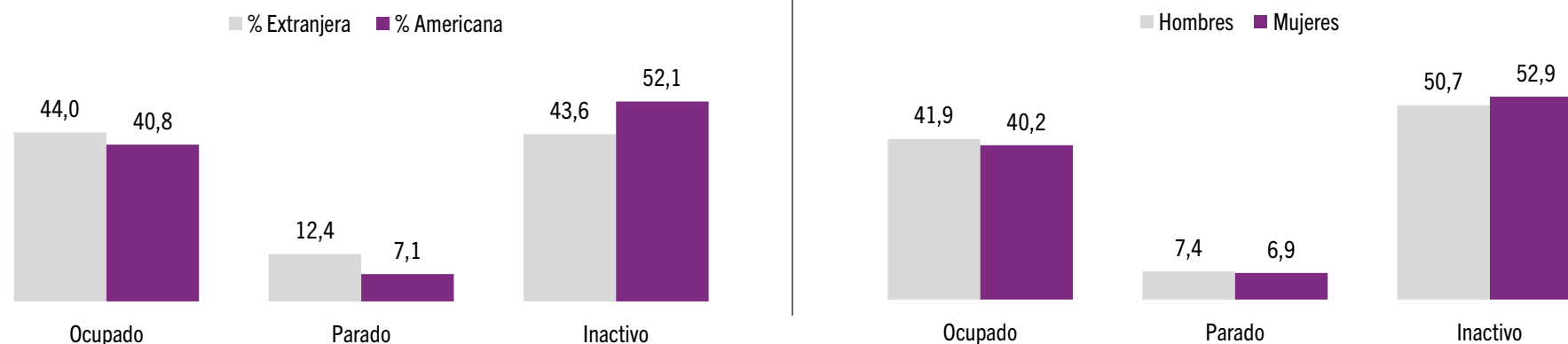
3 Situación laboral de la población de origen latinoamericano residente en la CAE

En lo que respecta al empleo, según los últimos datos del Eustat, las personas de nacionalidad³ americana⁴ residentes en la CAE cuentan con una tasa de ocupación de un 40,8%. Así mismo, apreciamos que la población americana tiene una tasa de paro del 7,1%, la cual se sitúa por debajo de la tasa de paro media del conjunto de la población extranjera (12,4%).

Si analizamos los datos en función del sexo, vemos que las mujeres y los hombres de nacionalidad americana muestran unos datos de incorporación al mercado laboral vasco bastante similares. Entre los hombres, la tasa de ocupación es algo más alta (41,9%) que las mujeres (40,2%), mientras que estas muestran una tasa de paro sensiblemente inferior (6,9%) que los hombres (7,4%).

Gráfico 6.

Población extranjera y americana por situación ocupacional y sexo. 2020



Fuente: Elaboración propia a partir de los datos del Eustat.

³ Los datos que ofrecen tanto el Eustat como el Ministerio de Trabajo, Migraciones y Seguridad Social atienden a la variable de nacionalidad extranjera en lugar de la variable de origen extranjero empleada a lo largo de la panorámica.

⁴ Así mismo, y tal y como sucediera con los datos del padrón a nivel municipal, los datos publicados por el Eustat hacen referencia al conjunto de personas con alguna nacionalidad americana, indistintamente de que estas sean ciudadanas de algún país de América del Norte o de Latinoamérica.

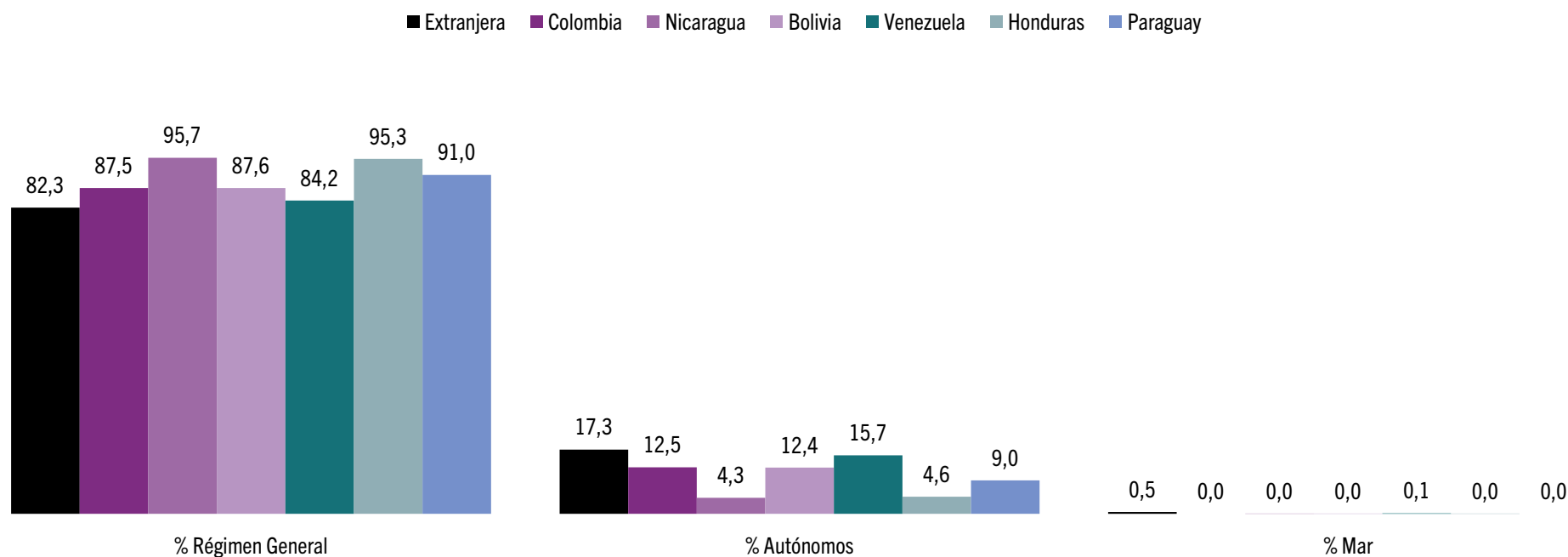
En cuanto a los datos de afiliación laboral –Gráfico 7–, el régimen laboral principal entre las personas de nacionalidad colombiana, nicaragüense, boliviana, venezolana, hondureña y paraguaya residentes en la CAE es el régimen general, superando holgadamente en todos y cada uno de los casos la barrera del 80%.

En el caso de personas empleadas en el régimen de trabajadores/as por cuenta propia, la población hondureña y nicaragüense no supera el 5%. Ambos orígenes, que se caracterizan por su reciente incorporación a los flujos migratorios vascos y que se encuentran en una fase inicial de su proceso migratorio, presentan una mayor empleabilidad en el sector del empleo doméstico y de los cuidados.

En comparación con otros orígenes latinoamericanos, aumenta hasta el 15,7% en el caso venezolano, 12,5% en el colombiano y 12,4% en el boliviano.

Gráfico 7.

Población de nacionalidad extranjera, colombiana, nicaragüense, boliviana, venezolana, hondureña y paraguaya por Régimen de la Seguridad Social. Septiembre de 2021



Fuente: Elaboración propia a partir de los datos del Ministerio de trabajo, migraciones y seguridad social.

4 Percepción de la población autóctona sobre las personas de origen latinoamericano

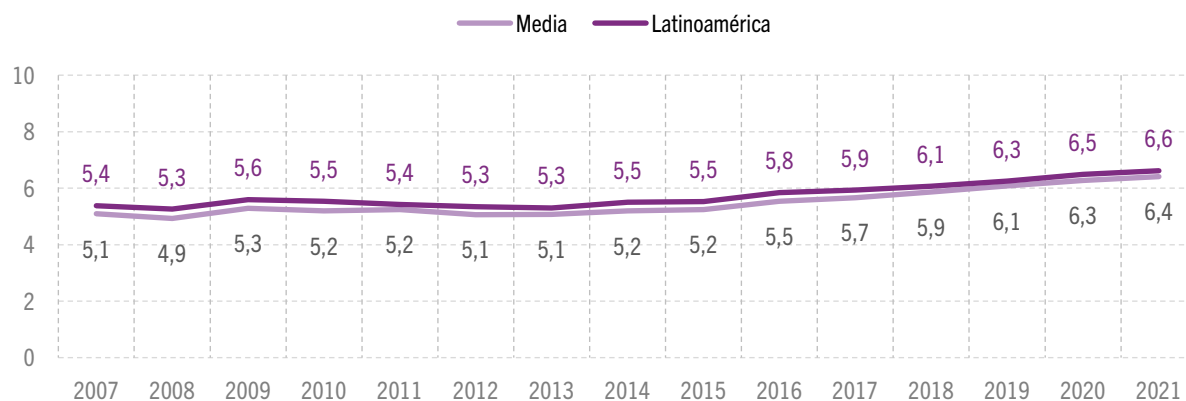
Fijando la atención sobre las percepciones y actitudes, según los datos del Barómetro de Ikuspegi del año 2021 la población autóctona percibe con agrado a la población de origen latinoamericano —Gráfico 8—. En una escala de 0 a 10 puntos, donde 0 es ninguna simpatía y 10 mucha simpatía, vemos que todas y cada una de las nacionalidades latinoamericanas se sitúan por encima de la media general (6,4 puntos). Concretamente, Argentina es el origen mejor valorado por la población vasca con 6,7

puntos. Origen al que le siguen de cerca Paraguay, Nicaragua, Honduras, Guatemala, Bolivia, Colombia, Ecuador y Perú (6,6 puntos), así como Brasil (6,5 puntos).

En cuanto a su evolución —Gráfico 9—, vemos cómo desde el Barómetro de Ikuspegi de 2007, la población latinoamericana ha sido una de las áreas geográficas mejor valoradas por la población vasca, situándose por encima de la media general en todas las ediciones hasta la actualidad.

Gráfico 9.

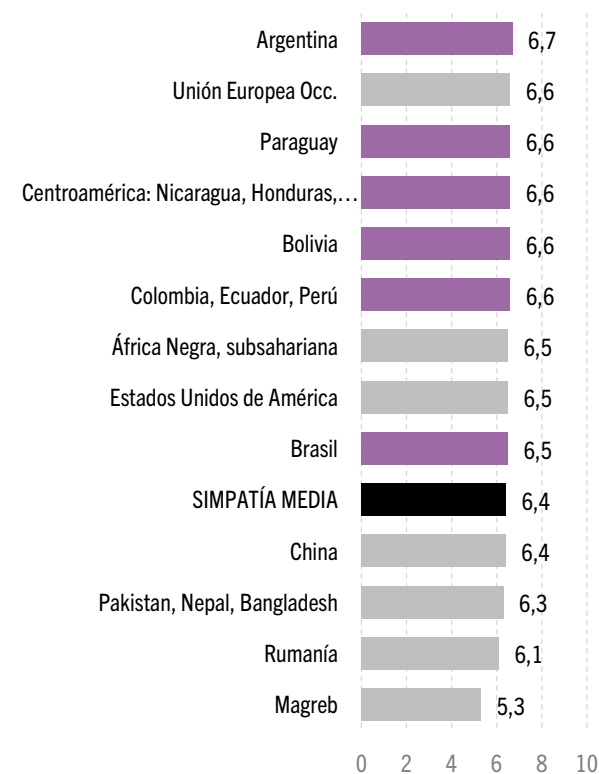
Evolución del grado de simpatía hacia la población de origen latinoamericano. 2007-2021



Fuente: Ikuspegi, Barómetros 2007 a 2021.

Gráfico 8.

Grado de simpatía hacia la población de origen extranjero según país de procedencia. 2021



Fuente: Ikuspegi.

Conclusiones

- Desde principios del nuevo siglo, Latinoamérica ha sido la principal área de origen de la población de origen extranjero residente en la CAE. En 2021 había 127.371 personas, lo que supone un 5,8% sobre el total de la población de la comunidad. Por países, Colombia, Nicaragua, Bolivia, Venezuela y Ecuador son los principales orígenes.
- Bizkaia es el territorio con mayor peso de población de origen latinoamericano, un 55,3% de todas las personas de origen extranjero empadronadas en el territorio han nacido en algún país de Latinoamérica. Le siguen Gipuzkoa (49,6%) y, finalmente, Álava (45,5%).
- La población de origen latinoamericano es mayoritariamente joven y feminizada (61,2%), sobre todo entre aquellos orígenes de reciente migración, como es el caso de Nicaragua, Honduras y Paraguay, en comparación con aquellos con mayor tradición migratoria en la CAE, como Colombia o Ecuador. Tal realidad tiene relación, entre otras cuestiones, con la demanda del mercado laboral vasco y los perfiles que este solicita.
- En relación al ámbito laboral, las personas de nacionalidad americana muestran una tasa de ocupación del 40,8% y una tasa de paro del 7,1%, sensiblemente inferior a la del conjunto de la población extranjera. Por afiliación laboral, entre las principales nacionalidades latinoamericanas la mayoría de las personas están dadas de alta en el régimen general de la Seguridad Social.
- Finalmente, la sociedad vasca ve con buenos ojos a las personas de origen latinoamericano. Argentina es el origen con mayor grado de simpatía, con 6,7 puntos sobre 10.

CAE 2021	127.371 personas de origen latinoamericano	5,8% del total de población de la comunidad
---------------------	---	--

Principales procedencias	
57,5%	Colombia, Nicaragua, Bolivia, Venezuela y Ecuador

Barómetro 2021	
6,6 puntos de simpatía media	Uno de los orígenes mejor vistos