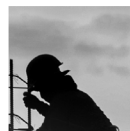
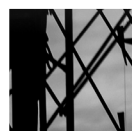
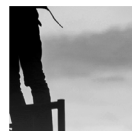
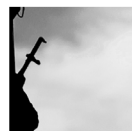
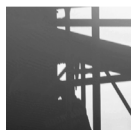
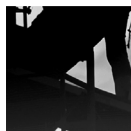
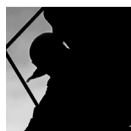
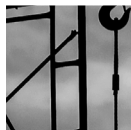
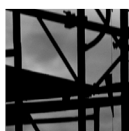
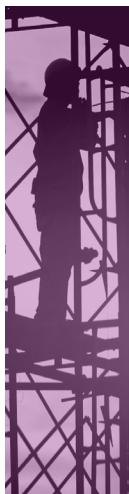
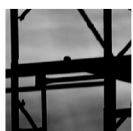
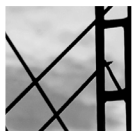
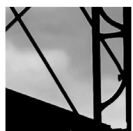


panorámica

75

febrero  
2020



ikus  
pegi

Immigrazioaren  
Euskal Behatokia  
Observatorio Vasco  
de Inmigración



# POBLACIÓN EXTRANJERA Y MERCADO LABORAL VASCO

A través de esta panorámica, analizamos la situación de la población extranjera dentro del mercado laboral vasco. Para ello, hacemos uso de los datos que proporciona el Ministerio de Trabajo, Migraciones y Seguridad Social, así como los resultados de la Encuesta de Población Activa (EPA), referidos a la población con nacionalidad extranjera. La intención es la de aportar algunos datos relativos a los permisos de residencia y afiliaciones a la Seguridad Social, que muestran una población en situación regularizada y con altas tasas de actividad, superando a la media de la población total.

Según los últimos datos publicados por el Ministerio de Trabajo, Migraciones y Seguridad Social en el año 2018, el número de personas extranjeras afiliadas a la Seguridad Social en la Comunidad Autónoma de Euskadi (CAE) ascendía a 61.144 personas (tabla 1). Número que ha aumentado en comparación con las 11.826 personas dadas de alta en el año 2001. Con ello observamos que las altas a la Seguridad Social de las personas extranjeras aumentaron durante los años de bonanza económica hasta el 2011, cuando la crisis ya hace su aparición. A partir de este año fue paulatinamente disminuyendo hasta 2015, cuando observamos nuevamente un incremento en el número de personas extranjeras dadas de alta en la Seguridad Social, coincidiendo con una leve mejoría en los indicadores económicos, que si bien no se puede hablar de una salida de la crisis, sí de una cierta recuperación, que se viene manteniendo hasta la actualidad.

Como podemos observar en el gráfico 1 se establece, en clave evolutiva, una comparación entre las personas extranjeras empadronadas con autorizaciones de residencia que nos indica lo que idealmente podría ser una tasa de regularidad. Como podemos comprobar, ha ido en aumento, con un salto importante en el año 2006 (67,1%), periodo en el que se llevó a cabo el proceso de regularización extraordinario impulsado por el gobierno. En momentos de crisis económica, la tasa de regularización va en aumento, ya que se atiende a una desaceleración en el número de llegadas a Euskadi, al mismo tiempo que aquellas que ya están residiendo en el territorio van regularizando su situación. Al mismo tiempo, la destrucción del empleo devenida de la crisis económica, genera una caída en las altas a la Seguridad Social, llegando a un 32,4% de personas afiliadas en el año 2013. Posteriormente, con la recuperación económica se percibe un aumento en las afiliaciones, que

llegan a un 40,4% en 2018, al igual que favorece y reactiva los flujos migratorios a Euskadi. Una nueva migración, por tanto, que se refleja en una leve caída en la tasa de regularización.

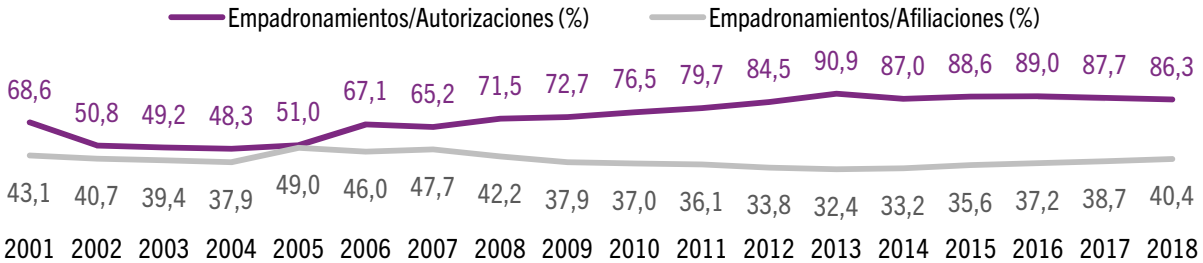
Tabla 1.

Evolución de Autorizaciones de residencia y afiliaciones a la Seguridad Social en la CAE, 2001-2018

	A. Residencia	Afiliaciones
2001	18.822	11.826
2002	19.515	15.615
2003	24.201	19.409
2004	28.600	22.399
2005	37.150	35.747
2006	57.395	39.347
2007	64.228	46.992
2008	83.875	49.538
2009	96.635	50.404
2010	106.658	51.497
2011	110.063	52.468
2012	119.984	51.274
2013	123.484	48.210
2014	122.994	46.916
2015	122.076	49.000
2016	124.064	51.871
2017	125.480	55.312
2018	130.829	61.144

Gráfico 1.

Evolución de tasa de regularización y de afiliaciones a la Seguridad Social en la CAE, 2001-2018



Fuente: Elaboración propia a partir de INE y MTMSS.

Fuente: Elaboración propia a partir de MTMSS.

Tomando como referencia los datos de la Encuesta de Población Activa elaborada por el INE (tabla 2), observamos que durante el cuarto trimestre de 2019 la población activa –personas ocupadas más paradas– en Euskadi asciende a más de 1.026.600 personas. De estas, 76.900 tienen nacionalidad extranjera. En el caso de la población extranjera ocupada, el dato se reduce a las 55.300 personas.

Respecto al paro, la población extranjera presenta una tasa del 28,1%. En perspectiva, la población extranjera tiene una tasa de paro significativamente superior a su peso entre la población de más de 16 años –7,3% del total–.

Respecto a la situación laboral de las personas extranjeras, en el gráfico 2 vemos cómo estas contaban con una tasa de actividad del 69,8% –personas ocupadas más paradas– durante el cuarto trimestre de 2019, la cual se sitúa por encima de la tasa del total de la población. Asimismo, la población extranjera muestra una tasa de ocupación (50,2%) ligeramente inferior a la media, así como una tasa de paro (28,1%) significativamente superior a la del conjunto de la población. Cabe destacar cómo por sexos, la tasa de actividad es superior entre los hombres, (77,8%) mientras que las mujeres tienen una mayor tasa de paro (29,7%).

Tabla 2.

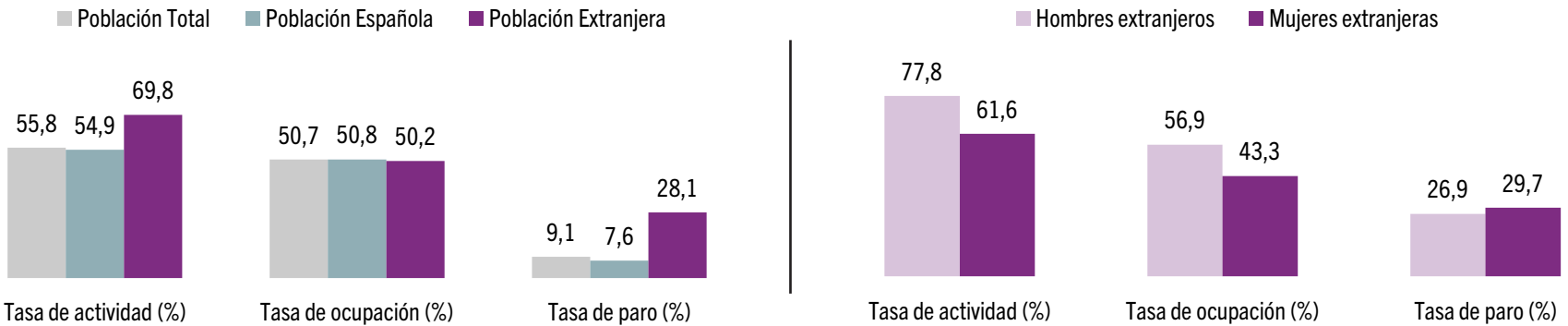
Población total, española y extranjera por situación ocupacional en la CAE, 4T 2019

	Población Total	Población Española	Población Extranjera
Población activa	1.026.600	949.700	76.900
Población ocupada	933.300	878.000	55.300
Población parada (%)	9,1	7,6	28,1
Población más de 16 años	1.881.968	1.745.497	136.471
Población más de 16 años (%)	100,0	92,7	7,3

Fuente: Elaboración propia a partir de los datos de la EPA y padrón INE.

Gráfico 2.

Población total, española y extranjera por situación ocupacional (%), 4T 2019



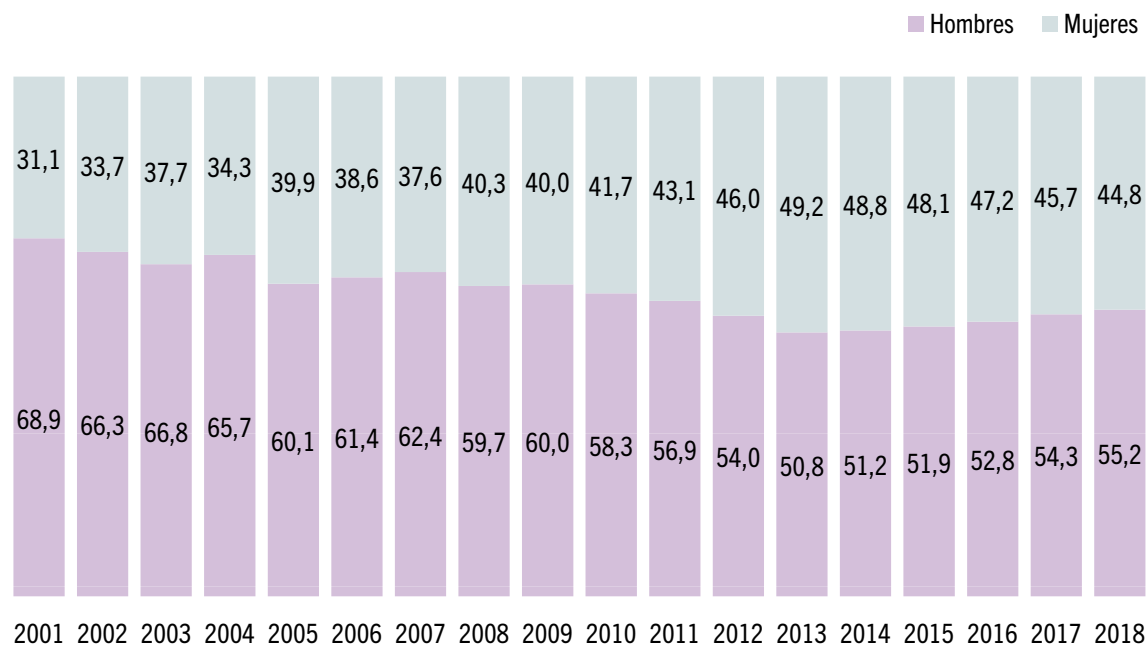
Fuente: Elaboración propia a partir de los datos del INE.

El porcentaje de altas masculinas ha aumentado estos últimos años, siendo el 55,2% del total.

En lo que respecta a la evolución de las altas en la Seguridad Social por sexos (gráfico 3), esta ha tendido a ser más masculinizada hasta la crisis económica que ha derivado en un mayor equilibrio entre sexos. De esta forma, observamos entre los años 2001 y 2009 una mayor proporción de hombres afiliados a la Seguridad Social, con porcentajes superiores al 60%. Posteriormente, se ha ido equilibrando, alcanzando una distribución cercana al 50% entre los años 2013-2015, coincidiendo con una crisis económica que afectó a la composición del mercado laboral, que trajo consigo una salida de las mujeres del grupo de población inactiva al activo, tanto para la búsqueda activa de empleo como para insertarse en el mercado laboral. Más recientemente el porcentaje de altas masculinas ha aumentado nuevamente, suponiendo el 55,2% del total de las altas de la población extranjera a la Seguridad Social en Euskadi en 2018.

Gráfico 3.

*Evolución de la distribución de las altas extranjeras a la Seguridad Social por sexo, 2001-2018*



*Fuente: Elaboración propia a partir de los datos del MTMSS.*

Por nacionalidades (tabla 3), Rumanía y Marruecos son a noviembre de 2019 las principales nacionalidades extranjeras dadas de alta en la Seguridad Social en Euskadi, y es que suponen un 14,5% y 9,5% del total de las personas extranjeras dadas de alta, respectivamente. En clave evolutiva, Marruecos destaca por el crecimiento continuado que ha tenido, incluso durante los años de recesión económica: era la quinta nacionalidad en el año 2010, siendo un 6,9% del total. Más allá de las dos principales nacionalidades, destaca el rápido crecimiento que ha tenido Nicaragua, que ha pasado de ser la octava nacionalidad en 2015 a ocupar el tercer puesto de principales nacionalidades en términos absolutos en 2019.

A noviembre de 2019 Rumanía y Marruecos son las principales nacionalidades extranjeras dadas de alta en la Seguridad Social.

Tabla 3.

*Evolución de las principales nacionalidades afiliadas a la Seguridad Social en la CAE, 2001-2019*

2001		2005	
Unión Europea	40,2	Unión Europea	24,6
Marruecos	10,4	Colombia	14,4
Colombia	6,5	Ecuador	11,9
Ecuador	6,2	Marruecos	7,8
China	4,8	Rumanía	5,8
Cuba	2,6	Bolivia	4,0
Brasil	2,1	China	3,8
Argelia	2,0	Argentina	2,7
Perú	1,8	Perú	2,5
Rumanía	1,6	Brasil	2,0
Resto de países	21,5	Resto de países	20,5

Fuente: Anuario MTMSS

Noviembre 2010		Noviembre 2015		Noviembre 2019	
Rumanía	11,3	Rumanía	14,7	Rumanía	14,5
Portugal	10,5	Marruecos	7,4	Marruecos	9,5
Colombia	10,3	Bolivia	7,1	Nicaragua	5,9
Bolivia	8,3	Portugal	6,8	Portugal	5,8
Marruecos	6,9	China	5,5	Colombia	5,5
Ecuador	6,3	Colombia	5,1	China	4,4
Perú	3,7	Paraguay	4,8	Bolivia	4,2
Francia	2,8	Nicaragua	4,7	Paraguay	4,0
China	2,6	Pakistán	2,7	Pakistán	3,1
Brasil	2,4	Francia	2,6	Venezuela	2,9
Resto de países	33,1	Resto de países	38,6	Resto países	40,3

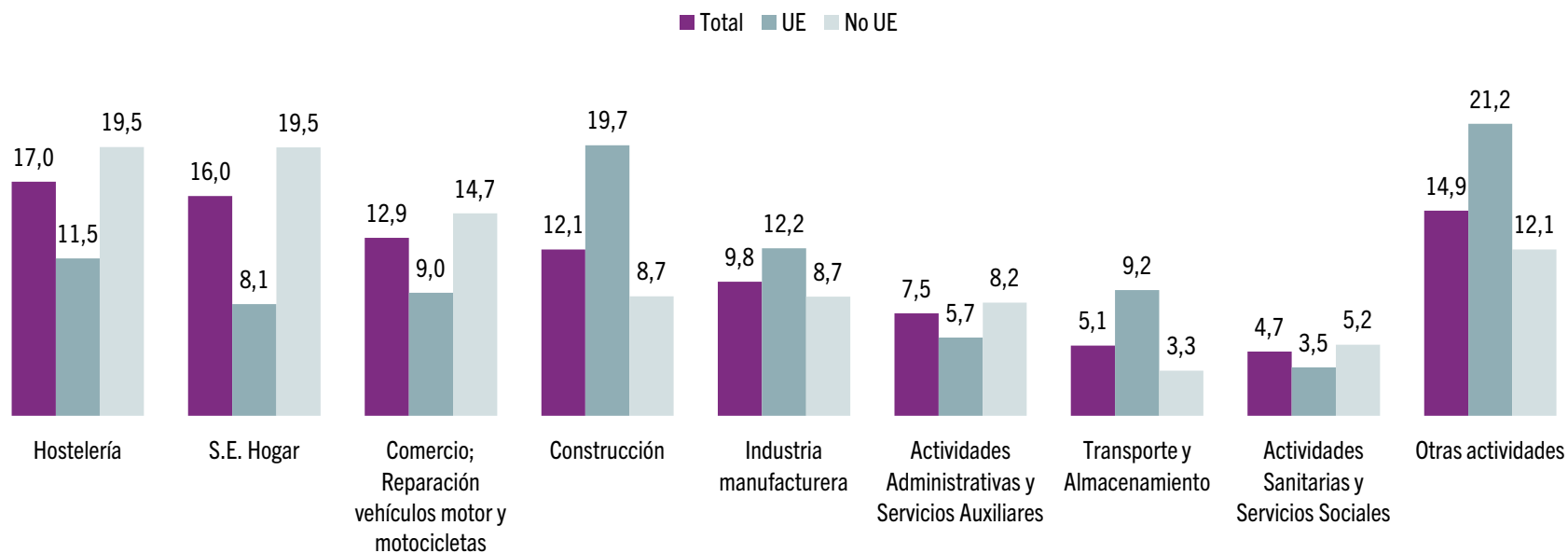
Fuente: Informes mensuales MTMSS

Respecto a la actividad económica (gráfico 4), la mayor parte de la población extranjera afiliada a la Seguridad Social en Euskadi en noviembre de 2019 está empleada en hostelería (17,0%) y en el sector de las labores del hogar (16,0%). Tras estas actividades pero con un importante peso porcentual aparecen el comercio y la reparación de vehículos motorizados (12,9%), la construcción (12,1%) y los trabajos en la industria manufacturera (9,8%).

Advertimos en los datos de noviembre de 2019 diferencias dependiendo del área de nacionalidad. De esta forma, mientras que entre la población con una nacionalidad distinta a la de los países de la Unión Europea la hostelería (19,5%), el sector de las labores del hogar (19,5%) y el comercio y la reparación de vehículos (14,7%) siguen siendo las principales actividades económicas, la población comunitaria está empleada principalmente en la construcción (19,7%), la industria manufacturera (12,2%) y la hostelería (11,5%).

## Gráfico 4.

*Población extranjera dada de alta en la Seguridad Social por actividad económica y área de nacionalidad(%), noviembre de 2019*



*Fuente: Elaboración propia a partir de los datos del MTMSS.*

Por regímenes (gráfico 5), la mayor parte de las personas extranjeras residentes en la CAE se encuentran dadas de alta en el Régimen General de la Seguridad Social (82,9%), con otro 16,6% trabajando por cuenta propia reflejado en el Régimen Especial de Personas Trabajadoras Autónomas y un casi inapreciable 0,4% en el Régimen Especial de Personas Trabajadoras del Mar. No aparece en este caso reflejado el régimen especial de la minería y del carbón al no contar con personas extranjeras afiliadas en Euskadi.

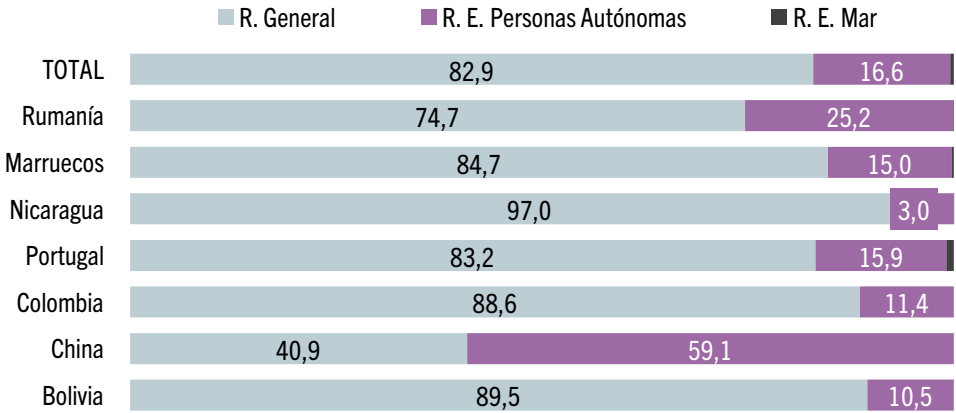
Por principales nacionalidades, Nicaragua presenta las mayores tasas de personas trabajadoras en el Régimen General con la práctica totalidad de la población de dicha nacionalidad dada de alta en el mismo (97,0%). La principal razón la encontramos en que la población de este origen encuentra su encaje laboral en mayor medida en el servicio doméstico y de los cuidados, incluido dentro del Régimen General. Por otra parte, destaca también el caso de la población de nacionalidad china con más de la mitad de dicha población (59,1%) dada de alta como personas trabajadoras por cuenta propia en la Seguridad Social.

Si atendemos al número de contratos realizados a la población extranjera residente en la comunidad (tabla 4), advertimos variaciones a lo largo de los últimos diez años. La crisis económica, la cual llegó de forma más tardía a Euskadi, provocó un descenso significativo en el número de contratos realizados a población extranjera, pasando de 107.248 en el año 2008 a 75.986 en el año 2014. Esto es, un descenso del 29,1% en un periodo de cuatro años.

La mejoría de los indicadores económicos trajo a partir del año 2016 un aumento del número de contratos. No obstante, si atendemos al peso porcentual que suponen los contratos a personas extranjeras sobre el total de contratos que se firman a lo largo del año vemos como este porcentaje no comienza a aumentar y a situarse en valores precrisis hasta el año 2018. Así, esto nos indica que la población extranjera ha venido arrastrando las consecuencias de la recesión y la destrucción de empleo hasta muy recientemente.

Gráfico 5.

*Población extranjera dada de alta en la Seguridad Social por principales nacionalidades y regímenes, noviembre 2019*



Fuente: Elaboración propia a partir de los datos del MTMSS.

Tabla 4.

*Evolución de los contratos realizados al total de la población y población extranjera por territorios históricos y CAE, 2008-2018<sup>1</sup>*

	2008	2010	2012	2014	2016	2018
Total contratos CAE	822.932	710.042	673.529	759.149	926.599	1.001.181
Contratos personas extranjeras CAE	107.248	88.284	90.665	75.986	93.887	126.658
Álava	31.083	25.920	25.549	24.242	29.635	38.560
Bizkaia	43.279	37.073	40.427	30.162	35.663	49.014
Gipuzkoa	32.886	25.291	24.689	21.582	28.589	39.084
% Contratos p. extranjeras sobre total	13,0	12,4	13,5	10,0	10,1	12,7

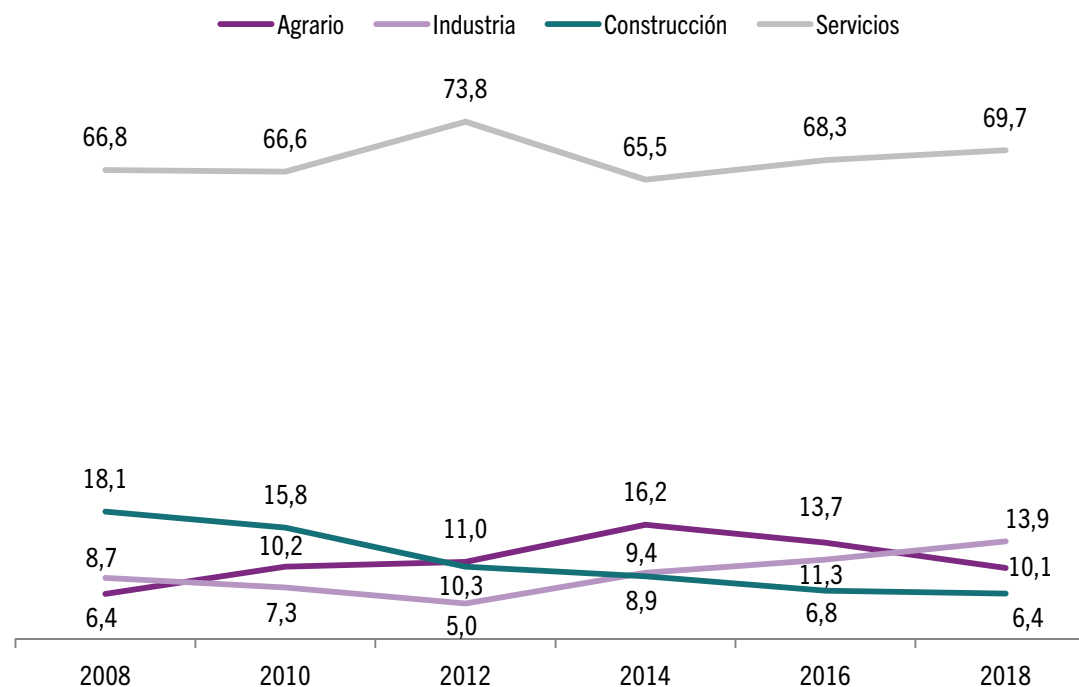
Fuente: Elaboración propia a partir de los datos del MTMSS.

1 Los primeros datos publicados al respecto corresponden al año 2007, sin embargo se ha decidido empezar la comparación en el año 2008 para así poder realizar una evolución bianual culminando en los últimos datos publicados (2018).

El sector servicios es el principal, con un 69,7% de los contratos firmados en 2018.

## Gráfico 6.

*Evolución de los contratos realizados a la población extranjera residente en la CAE por sector, 2008-2018*



En lo que se refiere a los sectores en los que se han firmado estos contratos (gráfico 6), el sector servicios ha sido y es el principal, suponiendo de media más del 65% del total de los contratos firmados entre los años 2008 y 2018. En relación a otros sectores, el de la construcción ocupaba en el año 2008 el segundo lugar, con cerca de un 20% del total de contratos. Con la crisis económica, sin embargo, ha venido perdiendo fuerza de forma continuada. El sector agrario aumentó el número de contratos alcanzando el 16,2% del total en el año 2014, pero desde entonces ha visto reducido el número de contratos firmados. El sector industrial, por su parte, destaca por su crecimiento acelerado a partir del año 2014, siendo en la actualidad el segundo sector en número de contratos con un 13,9% del total de contratos firmados.

Fuente: Elaboración propia a partir de los datos del MTMSS.



La tabla 5 muestra la evolución de la tasa de paro del conjunto de la población y de las personas extranjeras en la CAE a lo largo de los últimos trece años. Así, observamos como a partir del año 2009 el número de personas extranjeras paradas aumentó de forma notoria como consecuencia de la recesión económica, alcanzando su máximo en 2014 con 24.009 personas extranjeras paradas. En 2015 esta cifra comenzó a reducirse, primero de forma ligera con un descenso del 0,8% respecto al año 2014, pero más acentuado recientemente con 1.537 personas extranjeras paradas menos en el año 2018 con respecto al año anterior. Sin embargo, si bien el paro entre la población extranjera se ha venido reduciendo, el peso porcentual de la misma dentro del total de personas paradas se ha mantenido en los últimos años, lo cual nos indica que la población extranjera parada no se está incorporando al mercado laboral al mismo ritmo que la población de nacionalidad española.

Tabla 5.

*Evolución del número de personas paradas por el total de la población y población extranjera en la CAE, 2005-2018*

	Paro Total CAE	Paro P. Extranjera CAE	Variación Interanual (%)	% Paro extranjero sobre Paro Total
2005	84.808	3.263	-	3,8
2006	80.793	3.925	20,3	4,9
2007	75.629	4.344	10,7	5,7
2008	84.582	6.752	55,4	8,0
2009	120.454	12.216	80,9%	10,1
2010	132.358	15.393	26,0%	11,6
2011	145.145	19.448	26,3%	13,4
2012	162.359	22.326	14,8%	13,8
2013	175.415	23.381	4,7%	13,3
2014	171.708	24.009	2,7%	14,0
2015	160.155	23.812	-0,8%	14,9
2016	146.003	22.756	-4,4%	15,6
2017	133.416	21.081	-7,4%	15,8
2018	123.517	19.544	-7,3%	15,8

*Fuente: Elaboración propia a partir de los datos del Servicio Público de Empleo Estatal.*

## CONCLUSIONES

- Entre la población extranjera residente en la CAE en edad laboral son mayoría las personas que o bien están trabajando o bien se encuentran buscando empleo. No obstante, la población de nacionalidad extranjera muestra una tasa de paro del 28,1%, un dato significativamente superior al de la población de nacionalidad española (7,6%).
- En 2018 el número de personas extranjeras dadas de alta en la Seguridad Social era de 61.144 personas. Esto supone un incremento importante respecto a años anteriores y en especial respecto al periodo 2012-2014, cuando la crisis económica provocó la destrucción de empleo.
- Rumanía y Marruecos son las principales nacionalidades dadas de alta en la Seguridad Social en Euskadi. Por sexos se observa un equilibrio relativo con un ligero predominio masculino (55,2%).
- La mayoría de las personas extranjeras dadas de alta en la Seguridad Social lo están dentro del Régimen General de Trabajadores, seguido por el Régimen de Trabajadores por Cuenta Ajena. Destaca el caso de la población china, donde se invierte dicha dinámica y es mayoría la población trabajadora por cuenta propia.
- Como consecuencia de la crisis económica el número de personas extranjeras paradas aumentó y se redujo la cantidad de contratos firmados. En un posterior escenario de recuperación, observamos como la población extranjera sigue arrastrando sus consecuencias.

